



Hirvensalmen seurakunta

Tilinpäätös 2025



## Sisällys

I	Toimintakertomus .....	1
1	Yleiskatsaus .....	1
2	Hallinto.....	14
3	Henkilöstö.....	17
4	Ympäristö .....	19
5	Arvio todennäköisestä tulevasta kehityksestä .....	20
6	Arvio merkittävimmistä riskeistä ja epävarmuustekijöistä .....	20
7	Selvitys sisäisen valvonnan järjestämisestä.....	21
8	Talouden tunnusluvut.....	22
9	Kirkkoneuvoston esitys tilikauden tuloksen käsittelyksi ja talouden tasapainottamistoimenpiteiksi .....	23
II	Talousarvion toteutuminen .....	24
1	Käyttötalouden toteutuminen .....	24
2	Tuloslaskelmaosan toteutuminen .....	52
3	Investointiosan toteutuminen .....	53
4	Rahoitusosan toteutuminen.....	55
III	Tilinpäätöslaskelmat .....	56
1	Tuloslaskelma.....	56
2	Rahoituslaskelma .....	57
3	Tase.....	58
IV	Tilinpäätöksen liitetiedot .....	59
1	Tilinpäätöksen laatimista koskevat liitetiedot .....	59
2	Tuloslaskelman liitetiedot.....	60
3	Taseen vastaavia koskevat liitetiedot.....	60

4	Taseen vastattavia koskevat liitetiedot .....	61
5	Vakuuksia ja vastuusitoumuksia koskevat liitetiedot .....	62
6	Taseyksikköinä hoidettujen rahastojen tilinpäätökset.....	62
V	Allekirjoitukset ja tilinpäätösmerkintä .....	67
VI	Luettelot ja selvitykset.....	68

# I Toimintakertomus

## 1 Yleiskatsaus

Toimintavuosi 2025 oli Hirvensalmen seurakunnassa rikas ja monipuolinen. Työyhteisön näkökulmasta se oli kokonainen ja ehjä: kaikki virat ja toimet olivat täytetty ja merkittäviä rekrytointeja ei tarvittu. Rekrytointeja on odotettavissa seuraaville vuosille mahdollisten työntekijöiden eläköitymisten vuoksi. Edellisten vuosien tapaan pidettiin kiinni kinkeriperinteestä ja kinkereitä pidettiin kylillä. Lisäksi jumalanpalvelusten aktiivisuus on seurakunnassa kohtuullista ja vapaaehtoisia rekrytoitiin tavoitteellisesti ja onnistuneesti jumalanpalvelusten palvelutehtäviin, uuteen Valon ilta -tapahtumaan (työntekijän koollekutsuma, pyörii täysin vapaaehtoisten voimin), seurakunnan omaan bändiin (House bändi) ja kesällä järjestettyyn yhteislaulu- ja yhteisruokailutilaisuuteen (Laulua & soppaa), mikä järjestettiin yhteistyössä kunnan, järjestöjen (Maa- ja kotitalousnaiset, Tuukkalan tempaus) ja vapaaehtoisten kanssa (House bändi). Vanhoja tilaisuuksia kehitettiin ja monipuolistettiin, uusia tilaisuuksia järjestettiin ja vapaaehtoistoimintaa on elävöitetty ja mahdollisuuksia palvelemiseen on lisätty merkittävästi. Lisäksi työntekijöiden työkuviakin on muokattu, jotta pienet työntekijäresurssit kohdentuisivat palvelemaan seurakunnan ja työnantajan tarpeita kokonaisvaltaisemmin – esimerkiksi diakonityöntekijän työkuva laajennettiin niin, että työaika jakautuu diakonian, nuorisotyön ja nuoriin aikuisiin kohdistuvaan työhön tasaisemmin.

Merkittävä kiinteistöihin liittyvä lisä on ollut se, että on saatu toteutettua hautausmaalle suunniteltu (monivuotinen prosessi) urnalehto valmiiksi kesällä 2025. Urnalehdon käyttöönottoa suunnitellaan keväälle 2026, jolloin piispa Mari Parkkinen tulee vihkimään sen käyttöön. Urnalehdon käyttöönottoaminen on piispan läsnäoloa vaativa toimitus.

Hirvensalmen seurakunnan työyhteisö on resursseiltaan pienehkö, mutta varsin toimelias. Hirvensalmen seurakunta on toiminnaltaan ja tapahtumiltaan

aktiivinen ja näkyvä toimija Hirvensalmen alueella. Lisäksi olemme tykätty ja suosittu yhteistyökumppani. Työntekijät ovat oman alansa asiantuntijoita ja ammattilaisia. Hirvensalmen seurakunnan strateginen pääpaino on nimenomaan seurakuntalaisten kohtaamisessa, palvelemisessa ja mukaan kutsumisessa.

Asko Nuorkivi

Raija Airola

kirkkoherra

talouspäällikkö

### **Hirvensalmen seurakunnan missio, visio, strategia**

Hirvensalmen seurakunnan tehtävänä on toteuttaa kirkon tehtävää Hirvensalmen alueella. Missionamme on olla armon asialla vaativassa maailmassa. Visiomme puolestaan kannustaa meitä kohtaamaan ja vahvistamaan ihmisiä sekä uudistumaan työssämme. Toiminnassamme pyrimme siihen, että olemme avoin ja helposti lähestyttävä yhteisö, jonka toimintaan kaikkien on helppo tulla mukaan. Lisäksi olemme tehostaneet kylälle jalkautumista, jotta kirkon työntekijät ja toiminta tulisivat tutummiksi, myös niille seurakunnan jäsenille, jotka käyvät vain harvoin (jos ollenkaan) seurakunnan toiminnassa. Seurakunnan tämänhetkinen toiminnallinen strategia pohjautuu Suomen evankelisluterilaisen kirkon suurempaan strategiaan "Ovet auki". Hirvensalmen oma toiminnallinen strategia on voimassa seurakunnassamme siihen saakka, kunnes kirkon uusi strategia valmistuu vuosille 2027-2032.

Hirvensalmen seurakunnassa kohdistetaan apua ja tukea heille, jotka ovat yksinäisiä, sairaita tai muuten vähäosaisia. Tuemme perheitä ja lasten kasvua kristillisten arvojen mukaiseen aikuisuuteen. Työyhteisönä katsomme luottavaisin mielin tulevaisuuteen. Suunnittelemme ja ideoimme uusia tapoja toimia, tapoja, jotka puhuttelevat ja saavat ihmisiä mukaan toimintaan lisäten yhteisöllisyyttä yksilökeskeisessä maailmassa.

## **Olenneisimmat tapahtumat ja muutokset tilinpäätösvuonna ja sen jälkeen**

Tämä kappale käsittelee olennaisia tapahtumia, mitä Hirvensalmen seurakunnassa on järjestetty ennestäänkin sekä uusia tapahtumia ja projekteja, mitä järjestettiin seurakunnassa ensimmäistä kertaa vuonna 2025.

Olenneisimmat jo olemassa olevat tapahtumat:

- Kinkerit – kunnassa on kinkeripiirejä ja kaikissa kinkeripiireissä järjestetään kalenterivuoden aikana kinkerit.
- Uusien seurakuntalaisten kutsuilta (aloitettu syksyllä 2024).
- Elämäni virsi Roosin rannalla (aloitettu kesällä 2024).
- Lähetyspiirit 2 kpl kokoontuvat säännöllisesti aktiivisina toimintakausina .
- Virkistyspäivät (kerran kuussa viikkomessu, yhteinen maksullinen lounas seurakuntakodilla ja aiheen esittelyä). Virkistyspäivän yhteydessä kanttori ja kirkkoherra vierailevat Attendolla pitämässä ehtoollishartautta.
- Talvitempaus (helmikuu 2025).
- Yhteisvastuu iltama Hirvensalmen seuratalossa (vapaaehtoisten järjestämä).
- Kylvön siunaus (kesällä 2025, yhteistyössä Hirvensalmen eläkeliiton kanssa).
- Koulujen kevät- ja joulukirkot.
- Gospel and Flight tapahtuma kirkossa
- Samalle sivulle (koko työyhteisöä koskeva palaute, keskustelu ja kausi-suunnittelupäivä).
- Ikä ihmisten yhteinen syntymäpäiväjuhla (ikähaarukkaa on nostettu 70-vuotiaista 80-vuotiaisiin ja sitä vanhempiin siitä syystä, että 70-vuotiaat

nähdään pääosin hyvinvoiviksi sekä kyvykkäiksi järjestämään omat juh-  
lansa).

- Kauneimmat joululaulut tilaisuuksia järjestettiin kirkon lisäksi myös kylän ravintoloissa (3 kpl).
- Tiistaipiiri (vapaaehtoisten järjestämä tilaisuus, missä on ulkopuolinen esittelijä ja kahvitarjoilut).
- Erityisteemaisia kirkkopyhiä: perhemessut, kinkeripiirien kirkkopyhät, maajumalanpalvelukset, kesäasukkaiden kirkkopyhä, sadonkorjuumessu (+ sadonkorjuu huutokauppa).

Kaikilla hengellisen alan työntekijöillä on myös säännöllistä koollekutsuvaa toi-  
mintaa. Lisäksi työryhmät kokoontuivat ja luonnollisesti seurakunta piti kiinni  
siitä, että jumalanpalvelukset ja toimitukset toteutetaan tyylikkäästi kirkkolain  
velvoittamalla tavalla.

Olenneisimmat uudet tilaisuudet ja projektit, joita järjestettiin ensimmäistä  
kertaa Hirvensalmen seurakunnassa vuonna 2025:

- Pop Henksut-yhteislaulutapahtumat yhteisvastuukeräyksen hyväksi (kir-  
kossa sekä kirkonkylän kolmessa ravintoloissa).
- Sururyhmä kokoontui keväällä 2025 Hirvensalmen kirkkoherranviras-  
tossa vuosien tauon jälkeen diakoni ja kirkkoherra ryhmänohjaajina.
- Rippikoulupolkua uudistettiin lisäämällä jumalanpalveluskäyntejä, rikas-  
tamalla yhteisiä kokoontumiskertoja (lisättiin rippikoulun leffailta ja leik-  
kimielinen urheilupäivä urheilukentällä sekä rippikoulun päättärit, joka  
toimi myös isoskoulutukseen ilmoittautumistilaisuutena).
- Rippileiriä kehitettiin lisäämällä mm. yhteinen lauluhetki nimeltään "Vei-  
suvartti" (yht. 30min), jonka tarkoituksena oli edistää yhdessäveisaa-  
mista sekä ryhmäyttämistä Leiriniemen rantakallioilla sään salliessa.  
Myös digitalisuutta tuotiin vahvemmin hyödyntämään rippikoulun oppi-  
tuntien opetusmetodeja.

- Pääsiäisenä pidettiin koko seurakunnan yhteinen elokuvailta. Katsoimme saman pääsiäisaiheisen elokuvan kuin rippikoulunkin kanssa.
- Nimekkäiden kutsuartistien kesäkonsertit lipputuloperiaatteella (Petri Laaksonen, Markus Perttilä, Arja Koriseva, Pepe Willberg). Myös nimekkäiden artistien joulukonsertteja järjestettiin samaa lipputuloperiaatetta hyödyntäen (Pepe Willberg, Olli Halonen).
- Laulua & soppaa – niminen yhteislaulu- ja yhteisruokailutilaisuus, mikä järjestettiin yhteistyössä kunnan, Hirvensalmen maa- ja kotitalous naisten kanssa Seuratalon puistossa ja sadesäällä Seuratalossa (3krt ke-sässä).
- Peräkonttikirppis osana Tervaleppäjuhla viikonloppua.
- Valon ilta -tilaisuudet: vapaaehtoisuuteen rohkaiseva tilaisuus, jossa on musiikki-, keittiö- ja rukoustiimi. Tilaisuus alkaa yhteisellä iltapalalla ja sisältää musiikkia, olohuonevierasta, juontoa, raamattuopetusta ja keskustelua. Tilaisuus on edistyksellinen, koska se pyrkii siihen, että se on nimenomaan vapaaehtoisten järjestämä tilaisuus, jossa koollekutsuvan työntekijän rooli on toimia mahdollistajana enemmän kuin aktiivisena toimijana.

Lisäksi seurakunnassa oli muitakin konsertteja ja tapahtumia. Hirvensalmen seurakunnan työyhteisö on lisäksi onnistunut kanavoimaan itsensä merkittävien päättäjien elinten seuraan, sillä seurakunnalla on edustus sekä kunnan alulle laittamassa Tapahtuma työryhmässä sekä Tervaleppäjuhlien hallituksessa. Seurakunnan edustaja on myös Vanhus ja vammaisneuvosto päättävässä elimessä. Myös nuorisotyö on kehittynyt, sillä isoskoulutus on suhteellisen suosittua osallistumismäärältään ja nuorisotyöhön on lisätty isosleiri (2krt/vuosi), mikä lisää myös Leiriniemen käyttöastetta. Lisäksi vuonna 2025 seurakunnan vahvuuteen on muodostunut myös oma "House bändi". House bändin kokoonpano koostui sekä työntekijöistä että vapaaehtoisista musiikin taitajista. House bändiä pyritään saamaan toimimaan kokonaan vapaaehtois-

ten toimesta ja kanttori toimii House bändin tuki-/kummihenkilönä (mahdollistaa harjoitukset, printtaa nuotit). Myös paikallislehden toimitusta, *Hirvensalmelainen*, on aktiivisesti kutsuttu tekemään lehtiartikkeleita erilaisista tilaisuuksista ja tapahtumista näkyvyyden ja houkuttelevuuden lisäämiseksi.

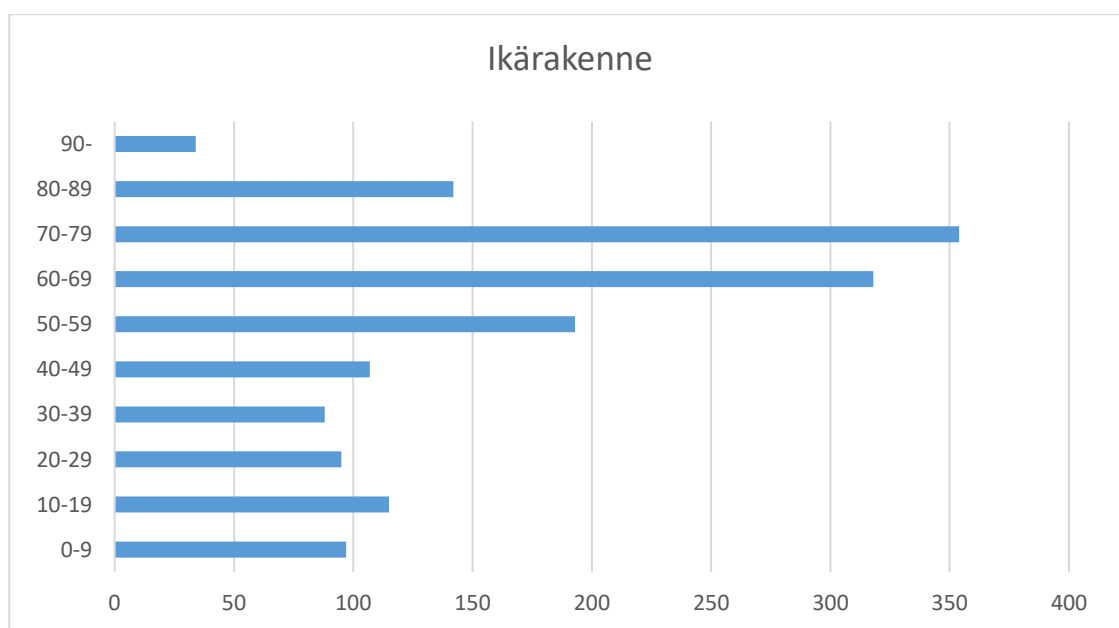
### Kirkolliset toimitukset tilinpäätösvuonna

Kirkollisten toimitusten oikeaoppinen toteuttaminen on kirkkolakiin pohjautuva toiminta. Kirkollisissa toimituksissa seurakunta kohtaa runsaslukuisesti jäseniänsä. Kirkollisia vihkimisiä järjestettiin 4 ja kastetilaisuuksia 9. Hautaan siunaamisia oli 42.

### Seurakunnan jäsenet

Hirvensalmen seurakuntaan kuului vuoden lopussa 1543 jäsentä. Seurakunnan jäsenmäärä väheni 56 henkilöllä. Kuolleita oli 40 ja kastettuja 7. Seurakuntaan muutti 16 henkilöä vähemmän verrattuna poismuuttaneisiin.

Jäsenten ikärakenne ja vuosimuutos:



Kastetut	7
Kuolleet	40
Liittyneet	8
Eronneet	13
Muuttoliike (+/-)	-16
Jäsenmuutos yhteensä	-56
Jäsenet 31.12.2024	1599
Jäsenet 31.12.2025	1543

## Yleinen ja seurakuntien talouden kehitys

Suomen talouden toipumista on odotettu jo pitkään. Kasvua hidastaa kotimaisen kysynnän puute. Maailmantalouden riskit, pitkään jatkunut epävarmuus, korkea työttömyys ja työttömyyden uhka ovat heikentäneet kuluttajien luottamusta jo poikkeuksellisen pitkäkestoisesti. Reaalitulojen kasvu viime vuosina olisi mahdollistanut selvästi nopeamman kulutuksen kasvun, mutta kulutuksen sijaan onkin kasvanut säästäminen. Kotitalouksien talletuskanta oli kaikkien aikojen suurin marraskuussa 2025 (Suomen pankki, 7.1.2026). Ostovoiman kasvua ovat hidastaneet heikon työllisyystilanteen lisäksi sosiaalietuuksien leikkaukset ja kulutusverojen korotukset. (VM 18.12.2025)

Inflaatio oli Suomessa 0,2 % joulukuussa 2025 (Tilastokeskus, 14.1.2026). Bruttokansantuote kasvoi ainoastaan 0,2 prosenttia heikon kotimaisen kysynnän vuoksi. (VM 18.12.2025)

Maailmantalous on kasvanut ennakoitua nopeammin riskeistä huolimatta ja euroalueenkin talous elpyy, vaikka eri maiden kasvunäkymissä onkin isoja eroja. Kysynnän kasvaessa Suomen vienti tulee kasvamaan. Työllisyyden parantumisessa ostovoiman kasvu nopeutuu. Kuluttajien ostovoimaa kasvattavat niin ikään työehtosopimusten mukaiset palkankorotukset, ansiotuloverotuksen keveneminen sekä maltillinen inflaatio. Rakentamisen toipuminen, energiasiirtymä ja puolustushankinnat kasvattavat puolestaan investointeja. Valtiovarainministeriö ennustaa bruttokansantuotteen kasvavan 1,1 prosenttia vuonna 2026, 1,7 prosenttia vuonna 2027 ja 1,6 prosenttia vuonna 2028. Työllisyys kasvaa vuosina 2026–2028 talouden vahvistuessa. Inflaation ennustetaan pysyvän kahden prosentin tavoitetasolla vuosina 2026–2028. (VM 18.12.2025)

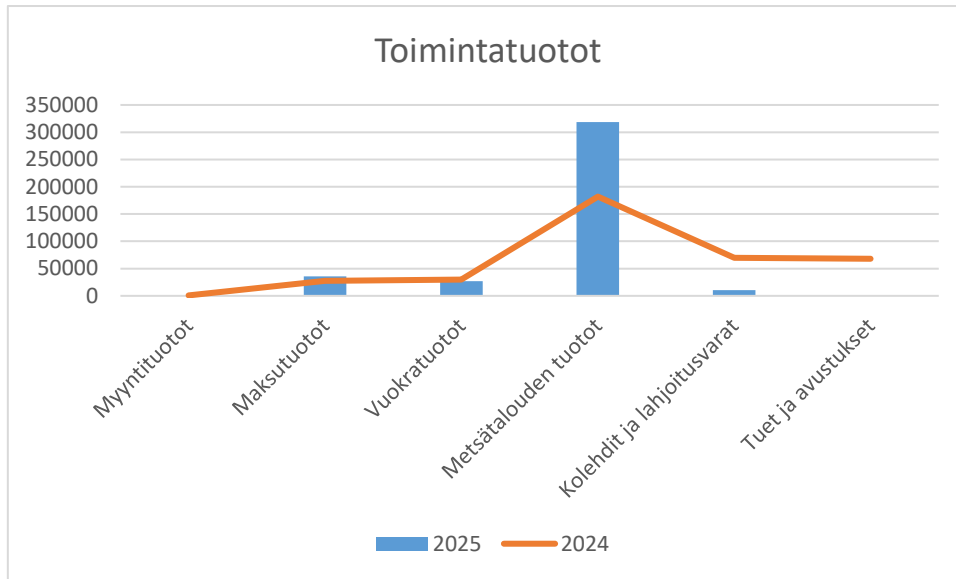
Suomen julkisen talouden velkasuhde jatkaa kasvuaan hallituksen sopeuttamistoimenpiteistä huolimatta. Velkasuhdetta kasvattavat valtion ja paikallishallinnon syvät alijäämät ja heikko talouskasvu. Suomen julkisen talouden velkaantumistrendin kääntäminen vaatii maltilliset talouskasvuennusteet huomioiden merkittävää julkisen talouden sopeuttamista (Suomen pankki, 19.12.2025)

Kirkollisveroa tilitettiin vuonna 2025 yhteensä 1,060 miljardia euroa. Kirkollisveron määrä kasvoi 5,1 miljoonalla eurolla (+0,5 %) vuodesta 2024. Verotulot kasvoivat 122 seurakuntataloudessa (51 %) ja vähenivät 117 (49 %) seurakuntataloudessa. Niiden seurakuntien, joissa verotulot vähenivät, prosentuaalinen osuus oli korkein Kuopion, Lapuan ja Oulun hiippakunnissa. Prosentuaalisesti eniten seurakuntia, joissa verotulot kasvoivat, oli puolestaan Porvoon ja Helsingin hiippakunnissa.

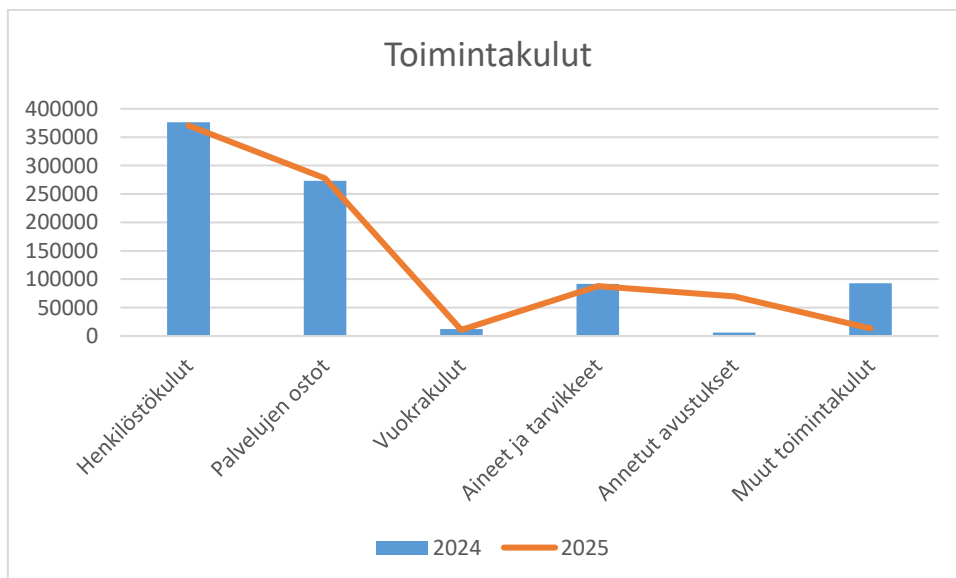
### **Seurakunnan talouden kehitys**

Hirvensalmen seurakunnan tilikauden tulos on poistojen jälkeen 37 849,49 euroa ylijäämäinen. Tuloslaskelma sisältää kertaluonteisia tuottoja, joita saatiin sähkölinjojen lunastuskorvauksia yhteensä 19 778,60 euroa ja koskiosuuksien korvaus 3439,45.

Toimintatuotot olivat 393 836,09 euroa ja ne kasvoivat edellisestä vuodesta. Toimintatuotoista kasvoivat eniten maksutuotot, jotka ovat asiakkailta kerätyt maksut kuten haudan lunastusmaksut ja hautauspalvelumaksut, sekä metsätalouden tuotot. Vuokratuotot laskivat hieman.



Toimintakulut olivat yhteensä 852 800 ja ne olivat 23 020 euroa edellisvuotta suuremmat. Toimintakuluista henkilöstökulut, palvelujen ostot, vuokratulut ja tavaraostot pysyivät vuoden 2024 tasolla. Muut toimintakulut sisältävät erityiskatteisen rahaston euromääräisen kasvun kirjauksen 71 713 euroa. Nettotuloa rahastoon kertyi puun myynnillä.



Kirkollisverojen tuotto oli 472 874 euroa, mikä on 4460 euroa (-0,9 %) vähemmän kuin vuonna 2024. Valtionrahoitusta 60 929 euroa. Verotuskuluja maksettiin 5926 euroa ja Kirkon keskusrahastomaksuja 16842 euroa. Kirkon keskusrahastomaksut ovat korkeampia kuin edellisvuonna.

Rahoitustuottoja saatiin 17554 euroa, mikä on 8775 euroa enemmän kuin vuonna 2024. Kiinteistöistä kertynyttä kertaluonteista korvausta sähkölinjojen lunastuskorvauksista saatiin 23218,05 euroa. Rahoituskuluja kertyi 1006 euroa.

Vuosikatetta kertyi 69 815,70 euroa. Tilikaudelle kohdistuneet poistot olivat 31 966,21 euroa, joista ylimääräisiä kertaluonteisia poistoja oli 6619,93 euroa.

Seurakunnan rahavarat olivat vuoden lopussa yhteensä 413 145 euroa.

Summa ei sisällä testamenttirahastojen varoja 164685 euroa.

Suunnittelut investoinnit toteutuivat. Uurnahautausmaa valmistui. Investointi rahoitettiin Haahkolan testamenttivaroilla ja Adele Kankkusen rahastovarolla.

### **Toiminnan ja talouden tarkastelu tuloperustan muutosten valossa**

Verotulojen kehitys kääntyi kuluneena vuonna laskuun, mutta ne ylittyivät talousarvioon nähden. Seurakunnan toiminta toteutui suunnitellusti eikä sitä ollut taloudellisin perustein tarvetta vielä sopeuttaa. Kirkollisveroprosentti 1,7 % ei ollut tarpeen nostaa seuraavallekaan vuodelle. Tiedot euromääräisestä verotulokehityksestä esitetään kohdassa: verotulot ja valtion rahoitus.

Valtion rahoitus nousi 18110 euroa ollen 60 929. Seurakunnan saama valtion rahoituksen määrä nousi, koska rahoituksen jakoperusteita muutettiin. Hautustoimen maksuja joudutaan korottamaan, jotta hautustoimen kulut saadaan katettua valtion rahoituksella ja hautustoimen maksuilla. Koko kirkon saamaan valtion rajoitukseen tehtiin merkittävä 19,6 milj. euron pysyvä leikkaus vuodesta 2024 alkaen.

### **Toiminnan ja talouden tarkastelu Kriisiytyvän seurakunnan mittarien valossa**

Kriisiytyvän seurakunnan mittarit ja niiden ohjeistuksen on laatinut Kirkkohallitus. Tavoitteena on kannustaa seurakuntia aktiivisesti ja säännöllisesti itse seuraamaan talouden kehitystään sekä hallinnon ja toiminnan tilaansa.

Seurakunnan tulee omaehtoisesti ryhtyä korjaaviin toimenpiteisiin, jos mittari toteutuvat. Mikäli seurakunnassa ei ole ryhdytty toimenpiteisiin, kun siihen on aihetta, niin tuomikapitulille säädetyt aloiteoikeudet oikeuttavat tuomiokapitulin ryhtymään toimenpiteisiin.

Seurakunnan jäsenmäärän väheneminen alle 2000 jäsenen on kriisiytyvän seurakunnan mittari, joka on toteutunut. Jäsenmäärän vähenemisen luottamushenkilöt ovat huomioineet pitkäntähtäimen suunnittelussa jo vuosien ajan. Seurakunnan henkilöstömäärää ja toimintaa on sopeutettu tarpeen mukaan. Puuttuva hautausmaan kartta ns. uudelta puolelta tulee huomioida toimintaa suunniteltaessa.

<b>Kriisiytyvän seurakunnan toiminnan ja hallinnon mittarit</b>	<b>TP 2025</b>	Toimenpiteet tilanteen korjaamiseksi/arvio
1. Seurakunnan yhteiskunnalliset tehtävät <ul style="list-style-type: none"> <li>• Puutteet hautausmaiden tai hautausmaahan ylläpitotehtävien hoidossa</li> <li>• Epäkohdat kulttuurihistoriallisesti arvokkaiden rakennusten ja irtaimiston ylläpitotehtävien hoidossa</li> <li>• Puutteellisuuden kirkonkirjojen ja väestötietojärjestelmään liittyvien hoidossa</li> </ul>	Hautausmaakartat ovat muuten ajantasalla mutta uuden puolen A ja B lohkoista kartat puuttuvat. Hautausmaakaavat ovat ajantasaista. Hautausmaiden ylläpitotehtävät on hoidettu. Kulttuurihistoriallisesti arvokkaat rakennukset ja niiden esineistö on kirjattu Basius-järjestelmään. Rakennusten korjaamisesta on huolehdittu. Kirkonkirjat ja perhelehdet on digitoitu.	Hautausmaan puuttuvien karttojen toteutus tulee ottaa suunnitelmiin mukaan
2. Seurakunnan hallinto ja viranomaistoiminta	Seurakuntaan on valittu kirkollisvaaleilla kirkkovaltuusto, mikä	

<ul style="list-style-type: none"> <li>• Toimielinten kokoonpanoon ja toimivuuteen liittyvät ongelmat</li> <li>• Hallintomenettelyn puutteellisuudet</li> </ul>	<p>on nimennyt kirkkoneuvoston. Päätöksistä ei ole tehty oikaisu- suppyntöjä tai valituksia hallinto-oikeuteen. Seurakunnalla on hallintosääntö.</p>	
<p>3. Seurakunnan toimintaorganisaatio</p> <ul style="list-style-type: none"> <li>• Perustehtävien (KL 4:1) mukaisen toiminnan ylläpidon ilmeiset puutteet ja laiminlyönnit</li> <li>• Seurakunnan jäsenmäärä on laskenut viimeisten viiden vuoden aikana 15 % ja on arviointihetkellä alle 2000 jäsentä</li> <li>• Jäykkä, lokeroitunut, eristäytynyt ja/tai uusiutumiskyvyn toimintakulttuuri</li> </ul>	<p>Seurakunnan perustehtävät on suoritettu.</p> <p>Seurakunnan jäsen määrä on alle 2000 jäsentä.</p> <p>Luottamushenkilöt ja seurakunnan työntekijät tekevät aktiivisesti yhteistyötä vapaaehtoisten ja muiden seurakuntalaisten kanssa.</p>	<p>Toimintaa sopeutetaan väheneviin resursseihin jäsenmäärän laskiessa.</p>
<p>4. Johtaminen seurakunnassa</p> <ul style="list-style-type: none"> <li>• Johtamisen heikkoudet</li> <li>• Johtamista tukevat strategiset linjaukset, kuten toimintasuunnitelma, seurakunnan strategia/toimintalinjaus/missio/visio, kiinteistöstrategia, henkilöstösuunnitelma, koulutussuunnitelma tai valmiussuunnitelma puuttuvat</li> <li>• Puuttumattomuus seurakunnan operatiivisessa johtamisessa esiintyviin pitkäaikaisiin ongelmiin</li> <li>• Haluttomuus yhteistyöhön lähiseurakuntien, rovastikunnan muiden seurakuntien ja/tai tuomiokapitulin kanssa.</li> </ul>	<p>Seurakuntaan tehdään vuosittain toimintasuunnitelma, johon työalojen työntekijät osallistuvat. Strategia valmistui ja hyväksyttiin kirkkovaltuustossa. Yhteistyö rovastikunnan seurakuntien ja tuomiokapitulin kanssa on jatkuvaa. Johtajuuden ongelmat pyritään selvittämään matalalla kynnyksellä ja välittömästi.</p>	
<p>5. Seurakunnan henkilöstö</p> <ul style="list-style-type: none"> <li>• Henkilöstön määrä</li> </ul>	<p>Henkilöstön määrä on suhteutettu jäsen-</p>	

	määrään ja toimintaan. Seurakunnassa ei ole osa-aikaisia työntekijöitä. Virat on täytetty	
<b>Kriisiytyvän seurakunnan talouden mittarit</b>	TP 2025	Toimenpiteet tilanteen korjaamiseksi/arvio
1. Tilikauden tulos on ilman kertaluonteisia eriä negatiivinen kahdena peräkkäisenä vuotena tai kirkollisveroprosentti on 2,0 tai korkeampi	Tilikauden tulos ilman kertaluonteisia eriä (yht. 23218,05€) on 14 631,44 euroa ylijäämäinen. Kirkollisvero% 1,7.	Ei tarvetta toimenpiteille.
2. Seurakunnan taseessa oleva edellisten tilikausien yli/alijäämä -luku on tilinpäätöksen perusteella menossa alijäämäiseksi eikä sen kattamista seuraavan kolmen vuoden aikana voida laskelmin osoittaa ilman kertaluonteisten erien tai metsänhoitosuunnitelman ylittävän myynnin toteuttamista.	Taseessa on edellisten tilikausien ylijäämää 587 199,70 euroa.	Ei tarvetta toimenpiteille
3. Maksuvalmius on alle 90 päivää, tai maksuvalmius heikkenee kolmena peräkkäisenä tilikautena.	Maksuvalmius on 93 päivää.	
4. Henkilöstömenojen osuus toimintakuluista kasvaa kolmena peräkkäisenä vuotena.	Henkilöstökulujen osuus toimintakuluista on pysynyt samana.	Henkilöstökulujen osuus toimintakuluista ei kasva.

## 2 Hallinto

### **KIRKKOVALTUUSTO**

#### **Kirkkovaltuuston jäsenet 2023-2026**

Maija Kekkonen, puheenjohtaja  
Ollikainen Juuli, varapuheenjohtaja  
Airola Pekka  
Järvinen Jukka  
Kaihila Eija  
Kiesilä Pirjo  
Komppa Minna  
Luntta Jere  
Ollikainen Juuli  
Pasonen Kaisa  
Raatikainen Hannu  
Ropponen Janne  
Torniainen Tiina  
Torpo Hetta  
Ukkonen Juha  
Ukkonen Seppo, jäsen 12.10.2025 asti  
Kirkkovaltuusto kokoontui vuoden 2025 aikana 3 kertaa.

#### **Kirkkoneuvosto,**

Asko Nuorkivi, puheenjohtaja  
Janne Ropponen, varapuheenjohtaja  
Airola Pekka  
Kaihila Eija  
Kiesilä Pirjo  
Komppa Minna  
Luntta Jere  
Raatikainen Hannu  
Torpo Hetta  
Kirkkoneuvosto kokoontui vuoden 2025 aikana 6 kertaa.

#### **Diakoniatyön työryhmä**

Kyröläinen Ari  
Marttinen Timo  
Ollikainen Juuli  
Pekurinen Sointu  
Pesonen Sirpa-Helena  
Riittinen Eeva  
Kiesilä Pirjo, kirkkoneuvoston edustaja  
Ainoleena Laitinen, diakoni  
Diakoniatyön työryhmä kokoontui vuoden 2025 aikana 1 kertaa.

### **Lapsi- ja nuorisotyön työryhmä**

Liukkonen Sanna  
Luntta Sami  
Manninen Sanna  
Marttinen Anu  
Torniainen Tiina  
Ukkonen Juha  
Ukkonen Taru  
Minna Komppa, kirkkoneuvoston edustaja  
Liukkonen Marja-Leena, lastenohjaaja  
Lapsi- ja nuorisotyön työryhmä kokoontui vuoden 2025 aikana 2 kertaa.

### **Lähetystyön työryhmä**

Haajanen Eira  
Luntta Pirkko  
Pekurinen Matti  
Airola Pekka, kirkkoneuvoston edustaja  
Sepperi Jukka-Pekka, lähetys sihteeri  
Lähetystyön työryhmä kokoontui vuoden 2025 aikana 2 kertaa.

### **Jumalanpalvelus- ja musiikkityöryhmä**

Kekkonen Maija  
Mielikäinen Kari  
Pasonen Kaisa  
Pekurinen Maiju  
Tolvanen Leena  
Torpo Hetta  
Ropponen Janne, kirkkoneuvoston edustaja  
Marjamäki-Rantanen Pirjo-Riitta, kanttori  
Asko Nuorkivi, kirkkoherra  
Jumalanpalvelus- ja musiikkityöryhmä kokoontui vuoden 2025 aikana 2 kertaa.

### **KIRKKOVALTUUSTO**

Kirkkovaltuusto on kertomusvuoden aikana käsitellyt kirkkolain edellyttämät asia, joita ovat seurakunnan toimintakertomuksen hyväksyminen, tilinpäätöksen vahvistaminen ja vastuuvapauden myöntäminen tilivelvollisille. Lisäksi kirkkovaltuusto vahvisti kirkollisveroksi 1,70 vuodeksi 2025. Vuoden 2026 talousarvio ja vuosien 2026–2028 toiminta- ja taloussuunnitelma hyväksyttiin.

Kirkkovaltuusto valitsi kolmannen kauden ensimmäisessä kokouksessa kirkkoneuvoston jäsenet ja kirkkovaltuuston varapuheenjohtajan.

Kirkkovaltuusto valitsi urakoitsijan uurnahautausmaan maansiirtotöiden te-  
koon.

Kiinteistöstrategia ja hautaustoimen ohjesääntö hyväksyttiin. Ylimääräisestä  
kaluston poistosta päätettiin.

### **Aloitteet 2025**

Luottamushenkilöt eivätkä seurakuntalaiset tehneet aloitteita. Hirvensalmen  
kalamiehet ry teki aloitteen laiturin rakentamisesta Leiriniemeen.

### **KIRKKONEUVOSTO 2025–2026**

Kirkkoneuvosto johtaa seurakunnan käytännön toimintaa ja hallintoa sekä toi-  
mii kirkkovaltuuston valmistelu- ja täytäntöönpanoelimenä. Kirkkoneuvoston  
apuna toimivat esittelevät virkamiehet kukin vastualueellaan.

Kirkkoneuvoston keskeisimmät päätökset:

Kirkkoneuvosto on valmistellut kaikki kirkkovaltuustolle esiteltävät asiat (tilin-  
päättös 2024, veroprosentti vuodeksi 2026, talousarvio vuodeksi 2026 sekä toi-  
minta- ja taloussuunnitelma vuosiksi 2026–2028 ja uusi kiinteistöstrategia  
sekä hautaustoimen ohjesääntö). Lisäksi se on käsitellyt ja hyväksynyt vuoden  
2026 koulutussuunnitelman ja hautausmaan käyttösuunnitelman, hyväksynyt  
sekä huolehtinut kirkkovaltuuston päätösten täytäntöönpanosta.

Kirkkoneuvosto päätti, että seurakunta osallistuu perheneuvonnan palvelujen  
kustannuksiin Mikkelin tuomiokirkkoseurakunnan perheasiain neuvottelukes-  
kuksessa siinä suhteessa, missä hirvensalmelaiset palvelua käyttävät. Seura-  
kunta luopui Suur-Savon sähkön vapaasähköoikeudesta ja vaihtoi sen kerta-  
korvaukseen. Hirvensalmen vanhus- ja vammaisneuvostoon sekä Vanhusten  
Tuki ry:n valittiin seurakunnan edustaja.

### **Tilintarkastusyhteisö 2022-2025**

Mikkelin Tilintarkastus Oy, Mika Mikkonen

### 3 Henkilöstö

Nuorkivi Asko	kirkkoherra
Marjamäki-Rantanen Pirjo-Riitta	kanttori
Laitinen Ainoleena	diakoni
Liukkonen Marja-Leena	lastenohjaaja
Airola Raija	talouspäällikkö
Pietilä Kauko	seurakuntamestari
Heli Khalifa	toimistotyöntekijä ajalla 9.4.- 8.10.2025

#### Kesätyöntekijät:

Kokkonen Marek	hautausmaan kesätyöntekijä
Kumpulainen Juha	hautausmaan kesätyöntekijä
Marttinen Jari	hautausmaan kesätyöntekijä
Tiihonen Jorma	hautausmaan kesätyöntekijä
Hasanen Heikki	Leiriniemen leiri-isäntä
Marttinen Anu	leiriohjaaja
Torniainen Sanna	leiriohjaaja
Isoset	lastenleireillä

Lisäksi seurakunnalla on ollut kirkkoherran vapaapäivien sijaisena Jukka-Pekka Sepperi, kanttorin vapaapäivien sijaisena Päivi Viholainen ja Rauno Määttä ja seurakuntamestarin vuosilomien sijaisena Matti Laitinen.

Henkilöstön keski-ikä 58 vuotta (Vakituiset työntekijät)

#### Henkilöstön vaihtuvuus

Ei henkilöstövaihtumisia kuluneen vuoden aikana vakituisten työntekijöiden osalta.

#### Henkilöstökulut

	1.1.2025-31.12.2025	1.1.2024- 31.12.2024	1.1.2023-31.12.2023
<b>Palkat ja palkkiot</b>	-307 105,50	-304 548,62	-270 385,04
<b>Eläkekulut</b>	-59 547,16	-59 684,41	-52 658,38
<b>Muut henkilösivukulut</b>	-10 863,06	-6 331,22	-6 910,54
<b>Saadut henkilöstökorvaukset</b>	898,69	0,00	5 758,58
<b>Muut henkilöstökulujen oikaisut (+/-)</b>	-0,06	0,16	0,07
<b>YHTEENSÄ</b>	-376 617,09	-370 564,09	-324 195,31
<b>Matka-, majoitus- ja ravitsemuskulut</b>	-4 882,57	-3 965,39	-3 626,40

Koulutuskulut ja koulutusmatka, majoi- tus- ja ravitsemiskulut	-2 117,86	-1 047,67	-821,92
Työterveyshuolto	-1 970,78	-1 714,02	-3 592,10
<b>YHTEENSÄ</b>	<b>-8 971,21</b>	<b>-6 727,08</b>	<b>-8 040,42</b>

## Henkilöstön koulutus

Diakoni ja lastenohjaaja osallistuivat Kirkon diakonian ja kasvatuksen päiville Tampereella. Kanttori kävi ensiapukoulutuksen. Kirkkoherra osallistui Kirkon johtamisen erityiskoulutukseen, mikä oli suunnattu uusille kirkkoherroille. Lisäksi henkilöstö osallistui oman alansa neuvottelupäiville.

## Työterveyshuolto ja sairauspoissaolot

Sairauspoissaolojen määrä oli 31 päivää.

Henkilöstön työterveyshuollosta on sopimus Terveystalon kanssa.,

## Työhyvinvointi

Henkilöstö kokoontui vuoden aikana kahtena iltapäivänä, jolloin suunniteltiin työvuoden tapahtumia puoleksi vuodeksi eteenpäin sekä käsiteltiin muita ajan-kohtaisia yhteisiä aiheita. Perinteinen päivä Leiriniemessä on paitsi yhteinen talkoopäivä kunnostustöineen mutta myös mukava tapahtuma erilaisessa ympäristössä ja erilaisissa tehtävissä.

Henkilökunnan hyvinvointiin panostetaan myös tarjoamalla henkilöstölle mahdollisuus käyttää hyvinvointipalveluihin n. 100€/vuosi.

## Henkilöstökulut suhteessa verotuloihin

Tilivuosi	Henkilöstökulut verotuloista (%)
2025	79,64
2024	77,63
2023	74,24

## 4 Ympäristö

Seurakuntamme kantaa vastuuta ympäristöstä ja ympäröivästä yhteiskunnasta kaikessa toiminnassaan. Tavoitteena on, että saavutamme ympäristödiplomin kriteerit vuonna 2026. Seurakunnassamme ei ole öljyllä lämpiäviä rakennuksia. Seurakuntakoti ja kirkko ovat kaukolämmön piirissä, jossa kunnallinen lämpöyhtiö tuottaa energian hakkeella ja Niemen pappilassa on maalämpö.

Seurakunnalla ei ole ylimääräisiä käyttöasteeltaan vähäisiä rakennuksia. Leiriniemen rakennukset ovat talviaikaan kylmänä.

Seurakunnassamme on metsäsuunnitelma vuosiksi 2019-2028, jonka mukaisesti hoidamme metsiämme.

Seurakunnan jokapäiväisessä työssä pyrimme ottamaan ympäristön huomioon arkisia valintoja tehdessämme. Seurakunnassa on siirrytty paperittomaan toimintaan kaikessa toiminnassa, missä se on mahdollista. Dokumentteja käsitellään ensisijaisesti sähköisessä muodossa. Jos dokumentteja joudutaan tulostamaan, ne tulostetaan mahdollisuuksien mukaan kaksipuolisina. Käytettyjä kirjekuoria hyödynnetään sisäisissä postituksissa ja toimistossa käytetään ylijääviä papereita.

Lapsi- ja nuorisotoiminnassa panostamme ympäristökasvatukseen yhtenä osana kaikkea toimintaa. Kerromme kierrättämisen tärkeydestä ja käytämme mahdollisuuksien mukaan askarteluissa kierrätysmateriaaleja ja luonnosta kerättyjä materiaaleja. Liikumme lasten ja nuorten kanssa luonnossa ja kerromme, kuinka luonnossa tulee toimia.

Seurakunnan tiloissa jaamme hävikkiruokaa, jonka organisoinnista vastaa Punaisen Ristin Hirvensalmen osasto.

Seurakunta on sitoutunut auditoimaan Kirkon ympäristödiplomin vuonna 2026.

## 5 Arvio todennäköisestä tulevasta kehityksestä

Seurakunnassamme ei ole suunniteltu merkittäviä muutoksia rakennuskantaan vaan olemassa olevat rakennukset pidetään ja niiden kunnosta huolehditaan. Niemen pappilan hankesuunnitelmasta on vielä toteuttamatta ulkorappauksen kunnostus ja peltikaton maalaus.

Henkilöstökulut tulevat säilymään nykyisellä tasolla lukuun ottamatta vuosittaisten palkankorotusten aiheuttamat vuosikulujen kasvut. Virkoja ei vähennetä. Vapaaehtoisia aktivoidaan mukaan toimintaan. Jäsenmäärän mahdollinen aleneminen asettaa tulevaisuudessa haasteita itsenäisenä seurakuntana toimimiselle.

## 6 Arvio merkittävimmistä riskeistä ja epävarmuustekijöistä

Tietohallinto ja tietosuojaja turva: Hirvensalmen seurakunnassa tietohallinnon palvelut hankitaan Kouvolan IT-alueelta, jolla on tekninen vastuu tietosuojasta. Seurakuntalaisten henkilötietojen käsittelystä on laadittu tietosuojalausekkeet. Työntekijät ovat suorittaneet Navisec-koulutuspaketin.

Seurakunnan järjestämistä leiripäivistä ja retkistä tehdään aina turvallisuusasiakirja.

Esineet: Seurakunta on teettänyt museoalan ammattilaisella vuonna 2022-2023 kulttuurihistoriallisesti arvokkaan kirkollisen esineistön inventoinnin.

Henkilöstö: Henkilöstön työterveys on järjestetty Terveystalossa. Työterveys-suunnitelmaan on kirjattu varhaisen tuen malli. Henkilöstöllä on voimassa oleva EA-koulutus. Seurakunnan virat on täytetty.

Lainat ja sijoitukset: seurakunnalla ei ole lainaa. Rahavaroja sijoitetaan kohteisiin, joissa riskit ovat pienet.

Riskien taloudellisilta vaikutuksilta suojautumiseksi Hirvensalmen seurakunnalla on tavanomaiset omaisuus-, toiminta- ja henkilöstövakuutukset.

Rakennusten pelastautumissuunnitelmat on tehty. Rakennuksiin on asennettu murto- ja palohälytysjärjestelmät.

## 7 Selvitys sisäisen valvonnan järjestämisestä

Hirvensalmen seurakunnan kirkkoneuvosto vastaa Hirvensalmen seurakunnan sisäisen valvonnan järjestämisestä. Johtavat viranhaltijat huolehtivat sisäisen valvonnan toimeenpanosta omalla vastuualueellaan. Sisäisen valvonnan vastuu on kaikilla toimielimillä ja työntekijöillä. Sisäistä valvontaa ovat kaikki organisaation sisäiset menettely- ja toimintatavat, joilla pyritään kohtuullisella varmuudella varmistamaan, että seurakunnan toiminta ja hallinto on hoidettu asiallisesti, avoimesti, tuloksellisesti, laadukkaasti ja lainmukaisesti. Tilintarkastaja antaa lausunnon siitä, onko sisäinen valvonta järjestetty asianmukaisesti.

Seurakunnassa on laadittu hallintosääntö Kirkkohallituksen hallintosääntömallin mukaisesti (yleiskirje 29/2023). Hallintosääntö on hyväksytty kirkkovaltuustossa 2.11.2023. Hallintosäännössä on annettu määräykset päätösvallan siirtämisestä toimielimille ja johtaville viranhaltijoille, toimielinten päätöksentekotavoista ja hallintomenettelyistä sekä toimielinten kokousmenettelyistä. Hallintosääntöön on sisällytetty kaikkien viranhaltijoiden johtosäännöt, joten erillisiä johtosääntöjä ei enää ole.

Seurakunnassa on hyväksytty taloussääntö. Taloussäännössä on määräyksiä toiminnan ja talouden suunnitteluun, talousarvion laatimiseen ja täytäntöönpanoon, omaisuuden hoitoon, kirjanpitoon sekä tilinpäätökseen liittyen. Seurakunnan ostolaskujen hyväksymismenettely vaatii aina kahden henkilön tarkastuksen ja hyväksynnän. Kirkossa kerätyt kolehdit lasketaan kahden henkilön läsnä ollessa ja he allekirjoituksin varmentavat kerätyn rahamäärän.

Viranhaltijapäätökset on annettu tiedoksi ja toimenpiteitä varten kirkkoneuvostolle. Kirkkoneuvosto ei ole käyttänyt otto-oikeuttaan tehtyihin viranhaltijapäätöksiin.

Diakonian avustuksia varten on laadittu säännöt.

Työntekijöiden tehtäväkuvaukset käydään läpi kehityskeskusteluissa, jotta varmistetaan niiden ajantasaisuus.

### **Keskeiset johtopäätökset ja sisäisen valvonnan kehittäminen**

Seurakunnan sisäinen valvonta sekä riskien hallinta on jatkuva prosessi. Mahdolliset epäkohdat tulee korjata ja myös tiedottaa ja järjestää henkilöstölle asiasta koulutusta. Rakennuksista pelastautumista tulee harjoitella ja testata samalla onko laadituissa suunnitelmissa kehittämistä. Sisäisen valvonnan vastuu on kaikilla toimielimillä ja työntekijöillä.

Henkilöstön pieni määrä on selvä toiminnallinen riski. Toistaiseksi äkilliset henkilöstön vajaukset on voitu korvata ulkopuolisella sijaisilla tai vakituisen työntekijän avulla.

## 8 Talouden tunnusluvut

### **Tuloslaskelman tunnusluvut**

	1.1.2025-31.12.2025	1.1.2024-31.12.2024
Toimintatuottojen osuus toimintakuluista (%)	46,18	45,45
Vuosikatteen osuus poistoista (%)	218,40	138,84
Vuosikate (€/jäsen)	45,25	20,85

Toimintatuottojen osuus % toimintakuluista osoittaa, kuinka paljon seurakunnan toimintakuluista on katettu toimintatuotoilla. Vuosikatteen osuus poistoista 218,4% kertoo siitä, että vuosikatteen määrä riitti kattamaan poistot. Vuosikatteen osuus poistoista tulisi olla väh. 100%. Vuosikate €/jäsen nousi vuodesta 2024. Vuosikate jaetaan läsnä olevalla jäsenmäärällä vuoden lopussa.

## Rahoituslaskelman tunnusluvut

	1.1.2025-31.12.2025	1.1.2024-31.12.2024
Investointien tulorahoitusprosentti (%)		59,69
Rahavarojen riittävyys (pv)	93	70
Lainanhoitokate	70,34	57,71

Uurnahautausmaan investointi rahoitettiin rahastovaroilla, joten muuhun rahoitukseen ei ollut tarvetta. Hirvensalmen seurakunnalla ei ole lainaa. Rahavarojen riittävyys nousi 93 päivään.

## Taseen tunnusluvut

	1.1.2025-31.12.2025	1.1.2024-31.12.2024
Omavaraisuusaste (%)	94,83	95,05
Rahoitusvarallisuus (€/jäsen)	206,25	129,36
Suhteellinen velkaantuneisuus (%)	10,43	10,08
Lainakanta (€/jäsen)	0,00	0,00

Hirvensalmen seurakunnan omavaraisuusaste on korkea. Seurakunnalla ei ole lainaa, suhteellinen velkaantuneisuus on alhainen. Seurakunta on vakavarainen.

## 9 Kirkkoneuvoston esitys tilikauden tuloksen käsittelyksi ja talouden tasapainottamistoimenpiteiksi

Hirvensalmen seurakunnan kirkkoneuvosto ehdottaa kirkkovaltuustolle, että tilikauden ylijäämä 37 849,49 euroa kirjataan taseen tilikauden yli/alijäämä -tilille. Taseen omassa pääomassa oleva edellisten tilikausien ylijäämä ennen vuoden 2025 tilinpäätöksen ylijäämäkirjausta on 596 525,75 euroa. Kirkkojärjestyksen edellyttämään esitykseen toimenpiteistä talouden tasapainottamiseksi ei ole tarvetta.

## II Talousarvion toteutuminen

### 1 Käyttötalouden toteutuminen

#### Käyttötalousoosa

Hirvensalmen seurakunnan sitovuustaso kirkkovaltuustoon nähden on pääluokkataso, toimintakate 1 ja kirkkoneuvostoon nähden tehtäväalue-taso.

	TA kuluva	Toteuma	Yli-Ali	T-%
<b>Toimintatuotot (ulkoiset)</b>	<b>267 100,00</b>	<b>393 836,09</b>	<b>-126 736,09</b>	<b>147,4</b>
<b>Toimintakulut (ulkoiset)</b>	<b>-718 575,00</b>	<b>-852 800,28</b>	<b>134 225,28</b>	<b>118,7</b>
<b>Toimintakate 1</b>	<b>-451 475,00</b>	<b>-458 964,19</b>	<b>7 489,19</b>	<b>101,7</b>
<b>Toimintatuotot (sisäiset)</b>		<b>139 343,02</b>	<b>-139 343,02</b>	<b>0,0</b>
<b>Toimintakulut (sisäiset)</b>		<b>-139 343,02</b>	<b>139 343,02</b>	<b>0,0</b>
<b>Toimintakate 2</b>	<b>-451 475,00</b>	<b>-458 964,19</b>	<b>7 489,19</b>	<b>101,7</b>
<b>Poistot ja arvonalentumiset</b>	<b>-21 482,00</b>	<b>-31 966,21</b>	<b>10 484,21</b>	<b>148,8</b>
<b>Laskennalliset erät</b>		<b>-76 907,19</b>	<b>76 907,19</b>	<b>0,0</b>
Sisäiset korkokulut		-32 112,33	32 112,33	0,0
Sisäiset vyörytyserät		-44 794,86	44 794,86	0,0
<b>Työalalake (ulkoiset ja sisäiset)</b>	<b>-472 957,00</b>	<b>-567 837,59</b>	<b>94 880,59</b>	<b>120,1</b>

Kirkkoneuvosto on hyväksynyt tehtäväaluekohtaiset talousarvio ylitykset.

#### HALLINTO (pääluokka 1)

	TA kuluva	Toteuma	Yli-Ali	T-%
<b>1 - Hallinto</b>				
<b>Toimintatuotot (ulkoiset)</b>	<b>2 400,00</b>	<b>1 323,27</b>	<b>1 076,73</b>	<b>55,1</b>
<b>Toimintakulut (ulkoiset)</b>	<b>-124 565,00</b>	<b>-111 115,59</b>	<b>-13 449,41</b>	<b>89,2</b>
<b>Toimintakate 1</b>	<b>-122 165,00</b>	<b>-109 792,32</b>	<b>-12 372,68</b>	<b>89,9</b>
<b>Toimintakulut (sisäiset)</b>		<b>-3 071,88</b>	<b>3 071,88</b>	<b>0,0</b>
<b>Toimintakate 2</b>	<b>-122 165,00</b>	<b>-112 864,20</b>	<b>-9 300,80</b>	<b>92,4</b>
<b>Poistot ja arvonalentumiset</b>	<b>-154,00</b>	<b>-1 540,93</b>	<b>1 386,93</b>	<b>1 000,6</b>
<b>Laskennalliset erät</b>		<b>102 614,05</b>	<b>-102 614,05</b>	<b>0,0</b>
Sisäiset vyörytyserät		102 614,05	-102 614,05	0,0
<b>Työalalake (ulkoiset ja sisäiset)</b>	<b>-122 319,00</b>	<b>-11 791,08</b>	<b>-110 527,92</b>	<b>9,6</b>

#### Hallinto

## -tehtäväalueet ja sitovien toiminnallisten tavoitteiden toteutuminen

### Hallintoelimet 101

Hallintoelimet vastaavat seurakunnan strategisesta johtamisesta ja ylimmästä päätöksenteosta. Seurakunnan päätösvaltaa käyttävät hallintoelimet ovat kirkkovaltuusto ja kirkkoneuvosto.

Hallintoelinten sitovat toiminnalliset tavoitteet ja niiden toteutuminen:

Sitova toiminnallinen tavoite	Mittari	Tavoitteen toteutuminen
1. Seurakunnan päätöksentekoon pääsevät vaikuttamaan myös seurakuntalaiset.	Seurakuntalaiset tekevät aloitteita.	Kirkkoneuvosto käsitteli aloitetta laiturin rakentamisesta Leiriniemeen.

Perustelut haasteet/epävarmuustekijät/henkilöstöresurssit/toimitilat

Seurakuntalaisia voi edelleen kannustaa aloitteiden tekoon. Aloiteoikeus on kaikenikäisillä seurakunnan jäsenillä. (KL 3:3)

	TA kuluva	TA muutokset	TA yhteensä	Toteuma	Yli-Ali	T-%
<b>1001010101 - Hallintoelimet</b>						
<b>Toimintakulut (ulkoiset)</b>	-12 950,00		-12 950,00	-7 532,52	-5 417,48	58,2
<b>Toimintakate 1</b>	-12 950,00		-12 950,00	-7 532,52	-5 417,48	58,2
<b>Toimintakulut (sisäiset)</b>				-3 071,88	3 071,88	0,0
<b>Toimintakate 2</b>	-12 950,00		-12 950,00	-10 604,40	-2 345,60	81,9
<b>Laskennalliset erät</b>				10 604,40	-10 604,40	0,0
Sisäiset vyörytyserät				10 604,40	-10 604,40	0,0
<b>Työalake (ulkoiset ja sisäiset)</b>	-12 950,00		-12 950,00	0,00	-12 950,00	-0,0

## Taloushallinto, henkilöstö- ja yleishallinto 105

Taloushallinnon tehtävänä on Kirkon palvelukeskuksen tehtäväjakotaulukon mukaisesti tuottaa talouspalvelut yhteistyössä Kirkon palvelukeskuksen kanssa. Taloushallinto kehittää taloussuunnittelua ja raportointia, jotta se pystyy tuottamaan reaaliaikaista tietoa talouden tilanteesta niin tehtäväaloille kuin luottamushenkilöillekin päätöksenteon tueksi. Taloushallinnon vastuulle kuuluu myös kiinteistöjen hoito ja isännöinti sekä toimistopalvelut.

Henkilöstöhallinnon tehtävänä on Kirkon palvelukeskuksen tehtäväjakotaulukon mukaisesti tuottaa henkilöstöpalvelut yhteistyössä Kirkon palvelukeskuksen kanssa. Henkilöstöhallinto kehittää henkilöstösuunnittelua ja henkilöstöhallinnon prosesseja sekä raportoi henkilöstöasioista. Henkilöstöhallinnon vastuulle kuuluu myös henkilöstön koulutus, työhyvinvointi- ja työterveyspalvelut, TYKY-päivät, liikunta- ja kulttuurisetelit.

Kirkkoherran viraston tehtävänä on seurakunnan toimitusten aika-, paikka- ja työntekijävarausten hoitaminen, asiakaspalvelu, tiedottaminen ja toimistotehtävien hoitaminen.

Tehtäväalueen kuluja ovat yleiset hallinnolliset menot, käyttömenot, IT-tukipalveluiden maksuosuus, Kirkon palvelukeskuksen (Kipa) maksut ja toimintavakuutusmaksut.

Hallinnon sitovat toiminnalliset tavoitteet ja niiden toteutuminen:

<b>Sitova toiminnallinen tavoite</b>	<b>Mittari</b>	<b>Tavoitteen toteutuminen</b>
1. Basiksen tiedot ovat ajan tasalla.	Tiedot on tarkistettu ja tietojen luokittelua on tarkennettu.	Toteutui.
2. Edistämme työhyvinvointia ja työsäjäksamista.	Työntekijäkokous joka toinen viikko paitsi kesäaikaan. Tyky toimintaa järjestetään.	Toteutui.

3. Työnjako Kipan kanssa on päivitetty.	Työnjaon tarkastelu on toteutettu.	Toteutui.
4. Työntekijöiden osaamista täydennetään koulutuksella.	Kirkkoneuvosto hyväksyy koulutussuunnitelman ja lisäksi järjestään sisäistä koulutusta eri alueilta tarpeen mukaan.	Toteutui.

### Perustelut haasteet/epävarmuustekijät/henkilöstöresurssit/toimitilat

Tehtäväalat ovat pääasiassa talouspäällikön vastuulla. Työntekijöiden työpiiret ovat kahdessa eri paikassa: kirkkoherranvirasto ja taloustoimisto sijaitsevat Niemen pappilassa ja diakoniatuimisto ja muut tilat seurakuntakodilla. Pienessä työyhteisössä jokaisen työntekijän työhyvinvoinnista on pidettävä huoli. Sijaisjärjestelyiden pitää olla toimivia ja sijaisten perehdyttäminen pitää olla huolellista ja työtä tukevaa.

	TA kuluva	TA muutokset	TA yhteensä	Toteuma	Yli-Ali	T-%
<b>1001050000 - Taloushallinto</b>						
Toimintatuotot (ulkoiset)	2 400,00		2 400,00	1 323,27	1 076,73	55,1
Toimintakulut (ulkoiset)	-102 870,00		-102 870,00	-95 352,22	-7 517,78	92,7
Toimintakate 1	-100470		-100470	-94 028,95	-6 441,05	93,6
Toimintakate 2	-100 470,00		-100 470,00	-94 028,95	-6 441,05	93,6
Poistot ja arvonalentumiset	-154		-154	-1 540,93	1 386,93	1 000,6
Laskennalliset erät				95 569,88	-95 569,88	0,0
Sisäiset vyörytyserät				95 569,88	-95 569,88	0,0
<b>Työalakate (ulkoiset ja sisäiset)</b>	<b>-100624</b>		<b>-100624</b>	<b>0</b>	<b>0</b>	<b>0</b>

## Kirkonkirjojenpito 107

Tehtäväalueen tehtävänä on huolehtia seurakunnan jäsenten väestörekisterin-  
pitoon liittyvistä tehtävistä. Seurakunta ostaa palvelut X:n aluekeskusrekiste-  
riltä.

	TA kuluva	TA muutok- set	TA yhteensä	Toteuma	Yli-Ali	T-%
<b>1001070000 - Kirkonkirjojen pito</b>						
<b>Toimintakulut (ulkoiset)</b>	<b>-8 745,00</b>		<b>-8 745,00</b>	<b>-8 230,85</b>	<b>-514,15</b>	<b>94,1</b>
<b>Toimintakate 1</b>	<b>-8 745,00</b>		<b>-8 745,00</b>	<b>-8 230,85</b>	<b>-514,15</b>	<b>94,1</b>
<b>Toimintakate 2</b>	<b>-8 745,00</b>		<b>-8 745,00</b>	<b>-8 230,85</b>	<b>-514,15</b>	<b>94,1</b>
<b>Laskennalliset erät</b>				<b>-3 560,23</b>	<b>3 560,23</b>	<b>0,0</b>
Sisäiset vyörytyserät				-3 560,23	3 560,23	0,0
<b>Työalakate (ulkoiset ja sisäi- set)</b>	<b>-8 745,00</b>		<b>-8 745,00</b>	<b>-11 791,08</b>	<b>3 046,08</b>	<b>134,8</b>

**SEURAKUNNALLINEN TOIMINTA (pääluokka 2)**

	TA kuluva	Toteuma	Yli-Ali	T-%
<b>2 - Seurakunnallinen toiminta</b>				
Toimintatuotot (ulkoiset)	52 400,00	216 930,79	-164 530,79	414,0
Toimintakulut (ulkoiset)	-326 905,00	-480 909,69	154 004,69	147,1
Toimintakate 1	-274 505,00	-263 978,90	-10 526,10	96,2
Toimintakulut (sisäiset)		-136 271,14	136 271,14	0,0
Toimintakate 2	-274 505,00	-400 250,04	125 745,04	145,8
Laskennalliset erät		-112 774,62	112 774,62	0,0
Sisäiset vyörytyserät		-112 774,62	112 774,62	0,0
Työalakat (ulkoiset ja sisäiset)	-274 505,00	-513 024,66	238 519,66	186,9

**Seurakunnallinen toiminta****-tehtäväalueet ja sitovien toiminnallisten tavoitteiden toteutuminen****Jumalanpalveluselämä 201**

Jumalanpalvelusten pitäminen.

Keskeiset tavoitteet (1-3)	Mittari	Toteutuminen
Uusien vapaaehtoisten rekrytoiminen jumalanpalveluksen palvelutehtäviin.	Seurakuntalaisten osallisuus jumalanpalvelusten palvelutehtävissä.	Toteutui: vapaaehtoisia tuli toteuttamaan jumalanpalvelusten palvelutehtäviä.
Vapaaehtoisten sitouttaminen jumalanpalveluksen palvelutehtäviin.	Vapaaehtoisten lukumäärä verrattuna edelliseen vuoteen.	Toteutui: vapaaehtoisia ollaan saatu toistuvasti erilaisiin palvelutehtäviin jumalanpalveluksien osalta.

Lisätä osallistujien määrää jumalanpalvelukseen vaikka yleinen trendi on vuotuinen jäsenien väheneminen luonnollisten poistumien kautta.	Osallistujamäärän suureneminen verrattuna edelliseen vuoteen.	
Jumalanpalvelusten striimauksien aloittaminen	Striimasiko seurakunta jumalanpalveluksiaan?	Toteutui: seurakunta striimasi muutamia jumalanpalveluksia youtube-kanavalle.

Perustelut (haasteet/epävarmuustekijät/henkilöstöressurit/toimitilat)

Kuhunkin jumalanpalvelukseen käytettävät resurssit ilmentävät sen merkitystä. Erityisesti kirkkovuoden keskeisiin jumalanpalveluksiin tulisi panostaa enemmän, jos suinkin mahdollista vapaaehtoisvoimin.

Jumalanpalveluselämää on rikastettu järjestämällä mm. tuhkakeskiviikkona tuhkamessu. Vapaaehtoisia seurakuntalaisia ehtoollisen jakopariksi on lisääntynyt aikaisempiin vuosiin verrattuna. Melkein jokaisena pyhänä vapaaehtoinen on ollut mukana jakamassa seurakuntalaisille ehtoollista.

Vertauksena edelliseen vuoteen kyseisen kustannuspaikan muutokset budjettiin ovat seuraavat:

siirtyminen alkoholittomasta ehtoollisviinistä takaisin alkoholilliseen – kokeiltiin vain harvakseltaan, alkoholitonta ehtoollisviiniä tarjottiin useimmiten.

sijaispastorin käyttöä useammin, kuin vain yksi viikonloppu kuukaudessa – kaksi viikonloppua joka toinen kuukausi.

	TA kuluva	TA muutokset	TA yhteensä	Toteuma	Yli-Ali	T-%
<b>1002010000 - Jumalanpalveluselämä</b>						
Toimintakulut (ulkoiset)	-50 500,00		-50 500,00	-50 531,81	31,81	100,1
Toimintakate 1	-50 500,00		-50 500,00	-50 531,81	31,81	100,1
Toimintakulut (sisäiset)				-26 869,15	26 869,15	0,0
Toimintakate 2	-50 500,00		-50 500,00	-77 400,96	26 900,96	153,3
Laskennalliset erät				-21 668,92	21 668,92	0,0
Sisäiset vyörytyserät				-21 668,92	21 668,92	0,0
<b>Työalake (ulkoiset ja sisäiset)</b>	<b>-50 500,00</b>		<b>-50 500,00</b>	<b>-99 069,88</b>	<b>48 569,88</b>	<b>196,2</b>

## Hautaan siunaaminen 202

Hautustoimituksia hoidetaan huolellisesti lakien ja ohjeistuksen mukaisesti neuvotellen ja yhteistyössä omaisten kanssa.

Sitova toiminnallinen tavoite	Mittari	Tavoitteen toteutumisen
1. Tyylikäs toteutuminen	Asiakkaiden palaute	Toteutuivat pääsääntöisesti onnistuneesti.

	TA kuluva	TA muutokset	TA yhteensä	Toteuma	Yli-Ali	T-%
<b>1002020000 - Hautaan siunaaminen</b>						
Toimintakulut (ulkoiset)	-30 305,00		-30 305,00	-31 248,84	943,84	103,1
Toimintakate 1	-30 305,00		-30 305,00	-31 248,84	943,84	103,1
Toimintakulut (sisäiset)				-18 940,55	18 940,55	0,0
Toimintakate 2	-30 305,00		-30 305,00	-50 189,39	19 884,39	165,6
Laskennalliset erät				-14 056,56	14 056,56	0,0
Sisäiset vyörytyserät				-14 056,56	14 056,56	0,0
<b>Työalake (ulkoiset ja sisäiset)</b>	<b>-30 305,00</b>		<b>-30 305,00</b>	<b>-64 245,95</b>	<b>33 940,95</b>	<b>212,0</b>

## Muut kirkolliset toimitukset 203

Kasteiden, avioliittoon vihkimisten, siviiliavioliiton siunaamisten, yksityisen ehdoollisen, ripin ja kodin siunaamisten hoitaminen huolellisesti kirkkolain ja -järjestyksen sekä Kirkollisten toimitusten kirjan ohjeistuksen mukaisesti asianomaisten osapuolten kanssa yhteistyössä.

Sitova toiminnallinen tavoite	Mittari	Tavoitteen toteutuminen
1. Tyylikäs toteuttaminen	Asiakkailta kuultu palaute	Toteutui: asiakkailta on tullut pääsääntöisesti positiivista palautetta.

	TA kuluva	TA muutokset	TA yhteensä	Toteuma	Yli-Ali	T-%
<b>1002030000 - Muut kirkolliset toimitukset</b>						
Toimintakulut (ulkoiset)	-7 485,00		-7 485,00	-8 028,74	543,74	107,3
Toimintakate 1	-7 485,00		-7 485,00	-8 028,74	543,74	107,3
Toimintakulut (sisäiset)				-2 642,87	2 642,87	0,0
Toimintakate 2	-7 485,00		-7 485,00	-10 671,61	3 186,61	142,6
Laskennalliset erät				-3 049,88	3 049,88	0,0
Sisäiset vyörytyserät				-3 049,88	3 049,88	0,0
Työalake (ulkoiset ja sisäiset)	-7 485,00		-7 485,00	-13 721,49	6 236,49	183,3

## Muut seurakuntatilaisuudet 205

Seurakunnan julkinen toiminta, mikä ei ole jumalanpalvelustoimintaa, mm. kinkerit, evankeliointi, tempaukset, hartaushetket, raamatunopetustilaisuudet, seurat, alueelliset ja valtakunnalliset tilaisuudet sekä muut julkiset tilaisuudet.

<b>Sitova toiminnallinen tavoite</b>	<b>Mittari</b>	<b>Tavoitteen toteutumisen</b>
1. Pitää yllä kinkeriperinnettä	krt	Toteutui
2. Rippikoulu-gaalan (10v rippikoulusta) aloittaminen	Osallistujamäärän mielekkyys	Ei toteutunut
3. Uusien asukkaiden kutsuilta	Vapaaehtoiseksi osallistaminen	Toteutui

	TA kuluva	TA muutokset	TA yhteensä	Toteuma	Yli-Ali	T-%
<b>1002050000 - Muut seurakuntatilaisuudet</b>						
<b>Toimintatuotot (ulkoiset)</b>				<b>1 414,24</b>	<b>-1 414,24</b>	<b>0,0</b>
<b>Toimintakulut (ulkoiset)</b>	<b>-28 665,00</b>		<b>-28 665,00</b>	<b>-30 975,18</b>	<b>2 310,18</b>	<b>108,1</b>
<b>Toimintakate 1</b>	<b>-28 665,00</b>		<b>-28 665,00</b>	<b>-29 560,94</b>	<b>895,94</b>	<b>103,1</b>
<b>Toimintakulut (sisäiset)</b>				<b>-3 839,85</b>	<b>3 839,85</b>	<b>0,0</b>
<b>Toimintakate 2</b>	<b>-28 665,00</b>		<b>-28 665,00</b>	<b>-33 400,79</b>	<b>4 735,79</b>	<b>116,5</b>
<b>Laskennalliset erät</b>				<b>-10 035,62</b>	<b>10 035,62</b>	<b>0,0</b>
Sisäiset vyörytyserät				-10 035,62	10 035,62	0,0
<b>Työalakat (ulkoiset ja sisäiset)</b>	<b>-28 665,00</b>		<b>-28 665,00</b>	<b>-43 436,41</b>	<b>14 771,41</b>	<b>151,5</b>

## Tiedotus ja viestintä 210

Viestinnän tehtävä on vahvistaa Hirvensalmen seurakunnan kristillistä, positiivista yhteisökuvaa. Tämä tapahtuu kehittämällä seurakunnan vuorovaikutteista viestintää eri kanavissa ja luomalla uusia viestintätapoja. Viestintä tukee ja kehittää työntekijöiden ja vapaaehtoistehtävissä toimivien seurakuntalaisten viestintätaitoja järjestämällä viestintäkoulutusta. Kirkolliset ilmoitukset julkaistaan paikallislehti Hirvensalmelaisessa.

<b>Sitova toiminnallinen tavoite</b>	<b>Mittari</b>	<b>Tavoitteen toteutumisen</b>
1. Kotisivujen pitäminen ajankohtaisina ja tietopohjaisina	päivittämisen tilanne	Toteutui: seurakunnan kotisivuja päivitetään säännöllisesti.
2. Some-kanavilla näkyminen, mainostaminen ja tiedottaminen.	päivityksien julkaiseminen	Toteutui: seurakunta julkaisee päivityksiä aktiivisesti myös seurakunnan some-kanavilla. Myös livelähetyksiä on lisätty seurakunnan some-alustoille.

	TA kuluva	TA muutokset	TA yhteensä	Toteuma	Yli-Ali	T-%
<b>1002100000 - Tiedotus ja viestintä</b>						
<b>Toimintakulut (ulkoiset)</b>	-5 000,00		-5 000,00	-2 963,45	-2 036,55	59,3
<b>Toimintakate 1</b>	-5 000,00		-5 000,00	-2 963,45	-2 036,55	59,3
<b>Toimintakate 2</b>	-5 000,00		-5 000,00	-2 963,45	-2 036,55	59,3
<b>Laskennalliset erät</b>				-726,15	726,15	0,0
Sisäiset vyörytyserät				-726,15	726,15	0,0
<b>Työalakat (ulkoiset ja sisäiset)</b>	-5 000,00		-5 000,00	-3 689,60	-1 310,40	73,8

## Musiikki 220

Jumalanpalveluksien ja kirkollisten toimituksien musiikin toteuttaminen siten, että se palvelee niiden sanomaa ja luonnetta.

Virsien ja hengellisen musiikin tuntemuksen kehittäminen kaikissa ikäluokissa. Kirkko-, lapsi- ja gospelkuoron harjoittaminen ja johtaminen. Rippikoulutyöhön, lasten kesäleireihin, kinkereihin ja kauneimpiin joululaulu tapahtumiin osallistuminen. Yhteistyö eläkeliiton kuorojen kanssa.

Keskeiset tavoitteet	Mittari	Toteutuminen
Kirkkokuoron osallistuminen messuihin ja muihin tilaisuuksiin	8 kertaa / vuosi	18 / kertaa vuosi Elämäni virsi. Lauluilta kirkossa (Piispa paikalla). Joulukuun virkistyspäivä. Kauneimmat joululaulut kirkossa.
Lapsikuoro seurakunnan tilaisuuksissa	3-5 kertaa / vuosi	7 kertaa / vuosi Kastejuhla perhekirkoissa. Talvitapahtumassa. YV-iltamat. Kauneimmat joululaulut kirkossa.
Gospelkuoro seurakunnan tilaisuuksissa	4-6 kertaa / vuosi	5 / kertaa Kauneimmat joululaulut kirkossa.
Kirkkokonserttien järjestäminen	3-5 kertaa / vuosi	5 / kertaa ja lisäksi kirkkoherra hankkinut konsertti esiintyjä.
Soittimien huollot	1-2 kertaa / vuosi	2 / vuosi

Perustelu(haasteet/epävarmuustekijät/henkilöstöresurssit/toimitilat)

Kirkkokuoroon ja gospelkuoroon saatiin uusia laulajia.

Kaikki kuorot kirkko-, lapsi-, gospel- ja eläkeliiton kuorot Puulansointu sekä Ruskakuoro ovat olleet aktiivisesti mukana seurakunnan toiminnassa, avustaneet messuissa ja muissa tilaisuuksissa 35 kertaa. Lisäksi musiikeissa ovat avustaneet Pasi Outinen trumpetti 5 kertaa/ vuosi ja Seeli Toivio laulu ja sello 2 kertaa/ vuosi. Vieraileva kuoro Vox Sonora Helsingistä.

Kirkkokuoron perinteinen yhteisvastuutempaus oli tänäkin vuonna kaupalla pääsiäisviikonlopun lauantaina.

Lisäksi seurakunnan oma "House bändi" hakee muotoaan ja on muodostumassa vapaaehtoisten ylläpitämäksi toiminnaksi.

Yhteisvastuun hyväksi oli talvitapahtuma seurakuntakodilla, jonka kirkkoheikkessä oli lapsikuoro laulamassa ja muista kuoroista oli henkilöitä vapaaehtoisuudessa. Seurantalolla 4.4.2025 pidetyssä yhteisvastuuiltamissa olivat Lapsikuoro ja Puulansointu kuoro mukana.

Kauneimmat Joululaulut kirkossa 14.12.2025 olivat Kirkko-, Gospel- ja Lapsikuoro sekä Pasi Outinen avustamassa musiikeissa.

Messut.

Kirkolliset toimitukset.

Kuorojen harjoitukset sekä valmistava työ.

Päiväkoti ja palvelutalo vierailut.

Kylvönsiunaus toukokuussa.

Luontokirkko Monikkalassa.

Virsi-illat ja kinkkerit.

Konserttien järjestäminen.

Pop henksut.

Tervaleppäjuhla kuorot.

Virkistyspäivät.

Lastenohjaajan kanssa lastenleirit kesäkuussa.

Rippikoulu ja leiri.

	TA kuluva	TA muutokset	TA yhteensä	Toteuma	Yli-Ali	T-%
<b>1002200000 - Musiikki</b>						
<b>Toimintakulut (ulkoiset)</b>	<b>-27 140,00</b>		<b>-27 140,00</b>	<b>-26 381,23</b>	<b>-758,77</b>	<b>97,2</b>
<b>Toimintakate 1</b>	<b>-27 140,00</b>		<b>-27 140,00</b>	<b>-26 381,23</b>	<b>-758,77</b>	<b>97,2</b>
<b>Toimintakulut (sisäiset)</b>				<b>-15 269,34</b>	<b>15 269,34</b>	<b>0,0</b>
<b>Toimintakate 2</b>	<b>-27 140,00</b>		<b>-27 140,00</b>	<b>-41 650,57</b>	<b>14 510,57</b>	<b>153,5</b>
<b>Laskennalliset erät</b>				<b>-11 351,51</b>	<b>11 351,51</b>	<b>0,0</b>
Sisäiset vyörytyserät				-11 351,51	11 351,51	0,0
<b>Työalakate (ulkoiset ja sisäiset)</b>	<b>-27 140,00</b>		<b>-27 140,00</b>	<b>-53 002,08</b>	<b>25 862,08</b>	<b>195,3</b>

## Varhaiskasvatus 231

Lapsen kasvun tukeminen kokonaisvaltaisesti kristillisen ihmiskäsityksen mukaisesti. Tuetaan lapsiperheen vanhemmuutta ja kristillistä kasvatusta. Varhaiskasvatuksen toiminta on suunnitelmallista, tavoitteellista, lapsilähtöistä aikuisjohteista toimintaa, lapsen ikää ja kehitystasoa vastaavaa. Lasten päiväleiri kokoaa elämyksellistä yhdessäoloa Leiriniemessä. Perhekerho kokoaa lapsia ja heitä hoitavia aikuisia seurakuntakodille. He saavat vertaistukea elämäntilanteeseen sekä lapset leikkiseuraa toisilleen. KirjePyhis tuo lapselle ja hänen perheelleen kerran kuukaudessa pyhäkouluhetken kotiin.

Lastenohjaaja huolehtii oman ammattitaitonsa kehittämisestä. Yhteistyö muiden varhaiskasvattajien kanssa.

Keskeiset tavoitteet (1–3)	Mittari	Toteutuminen
Perheiden osallistuminen perhekirkkoihin ja muihin tilaisuuksiin.	4 kertaa vuodessa.	Toteutui seuraavasti: viisi perhemessua. Lisäksi Pääsiäishartaus varhaiskasvatusväelle ja perhekerholle. Jouluihin lyhtyvaellus lapsille ja perheille.
Varhaiskasvatus käynnit Päiväkoti Ompussa ja Lahnaniemen ryhmäperhekodissa tai heidän vierailunsa kirkonmäellä.	Kerran kuussa	Toteutui kiitettävästi kerran kuussa.
Lapsille/ perheille leirielämän elämyksiä päiväleirin/ perheleirin toteuttamisessa Leiriniemessä	Kerran kesässä	Perheleiripäivä on joka toinen vuosi. Tänä vuonna emme pitäneet.

Perustelut (haasteet/epävarmuustekijät/henkilöstöressurssit/toimitilat)

Lastenohjaajan työaika. Kanttori ja diakoni osallistuvat perhekerhotoimintaan. Kerhot kokoontuvat seurakuntakodin kerhotilassa. Facebook toimii tehokkaasti ajankohtaisten asioiden tiedottamisessa. Uusitut uudet seurakunnan kotisivut tuovat seurakuntaa ja seurakunnan toimintaa tunnetuksi.

	TA kuluva	TA muutokset	TA yhteensä	Toteuma	Yli-Ali	T-%
<b>1002310000 - Varhaiskasvatus</b>						
<b>Toimintatuotot (ulkoiset)</b>	<b>100,00</b>		<b>100,00</b>	<b>51,60</b>	<b>48,40</b>	<b>51,6</b>
<b>Toimintakulut (ulkoiset)</b>	<b>-25 645,00</b>		<b>-25 645,00</b>	<b>-23 073,94</b>	<b>-2 571,06</b>	<b>90,0</b>
<b>Toimintakate 1</b>	<b>-25 545,00</b>		<b>-25 545,00</b>	<b>-23 022,34</b>	<b>-2 522,66</b>	<b>90,1</b>
<b>Toimintakulut (sisäiset)</b>				<b>-29 080,87</b>	<b>29 080,87</b>	<b>0,0</b>
<b>Toimintakate 2</b>	<b>-25 545,00</b>		<b>-25 545,00</b>	<b>-52 103,21</b>	<b>26 558,21</b>	<b>204,0</b>
<b>Laskennalliset erät</b>				<b>-14 005,52</b>	<b>14 005,52</b>	<b>0,0</b>
Sisäiset vyörytyserät				-14 005,52	14 005,52	0,0
<b>Työalakat (ulkoiset ja sisäiset)</b>	<b>-25 545,00</b>		<b>-25 545,00</b>	<b>-66 108,73</b>	<b>40 563,73</b>	<b>258,8</b>

## Rippikoulu 235

Rippikoulun perustehtävänä on antaa rippikoulun kokonaissuunnitelman mukaisesti kasteopetusta seurakunnassa. Siinä rippikoulutyö liittyy seurakunnan yleiseen tavoitteeseen, jossa sen tehtävänä on ohjata kristilliseen uskoon ja kasvuun.

<b>Sitova toiminnallinen tavoite</b>	<b>Mittari</b>	<b>Tavoitteen toteutumisen</b>
1. Rippikoulun järjestäminen.		Toteutui.
2. Rippikouluissa edistään kestävä kehitystä.	Rippikoulujen ja -leirien ohjelmaan sisältyy osio kestävä kehityksen huomioimisesta arjessa.	Toteutui.

## Nuorisotyö 236

Nuorisotyö on seurakunnan järjestämää toimintaa kouluikäisille lapsille ja nuorille kirkon tehtävän ja kasvatustavoitteiden mukaisesti.

Pyhäkoulutoiminta on seurakunnan antamaa kasteopetusta lapsille ja osa seurakunnan jumalanpalveluselämää.

Koulunsa aloittavien siunaaminen, 10-juhlien ja lasten leirien järjestäminen Leiriniemessä, tukevat perheiden kristillistä kasvatusta. Lapset saavat myös elämyksiä ja he kokevat seurakunnan toiminnan läheiseksi, tärkeäksi ja turvalliseksi.

Keskeiset tavoitteet	Mittari	Toteutuminen
Varhaisnuorten 10-juhlat Mikkelissä	Kevät 2025	Toteutui
Tyttökerhon ja kaakaopyhäkoulun ylläpitäminen 1–4 luokkalaisille.	Säännöllisesti kerran viikossa.	Ryhmätoiminta toteutui.
Varhaisnuorten kesän leirit Leiriniemessä.	kesäkuussa 2025	Leirit toteutuivat ja osallistuja määrät täyttyivät. Leirit ovat suosittuja.
Koulunsa aloittavien siunaaminen	Keväällä tai syksyllä	Toteutui Helatorstain sanajumalanpalveluksessa.
Isoskoulutus (2 leiriä ja koulutuskerrat seurakuntakodilla 3 viikon välein) rippikoulun käyneille nuorille.	Montako nuorta osallistuu isoskoulutukseen ja montako läpäisee koulutuksen. Palaute nuorilta ja tilastot.	Koulutukseen osallistui 10 nuorta.

Perustelut (haasteet/epävarmuustekijät/henkilöstöressurssit/toimitilat)

Lastenohjaajan työaika. Osa kirkkoherran, kanttorin ja diakonin työajasta. Kerhot kokoontuvat seurakunnan lasten kerhotiloissa. Leiriniemessä lastenleirit ja rippileiri.

Kesällä järjestettiin varhaisnuorten ja koululaisten leirit. Muonitus toteutettiin aiemmista vuosista poiketen niin, että lounas ja päivällinen tilattiin Kissakosken pitopalvelusta, sillä omaa leiriemäntää ei tänä vuonna ollut.

Rippikoulupolkua oli monipuolistettu, joten isosilta vaadittiin myös enemmän osallisuutta yhteisiin kokoontumisiin, kuin aiempina vuosina.

Pyrkimyksenä on muodostaa keväällä 2026 myös nuorten musiikkiryhmä isoskoulutettavista.

Nuorisotyö ollaan aikeissa sisällyttää diakonin työkuvaan niin, että vuodesta 2026 diakonin työ määrä jakautuisi 80% diakoniaan ja 20% nuorisotyöhön. Tämä palvelisi Hirvensalmen seurakuntaa siltä osin, että nuorisotyöhön investointi palvelee kirkkoa ja kirkkoon kuuluvuutta pitkällä tähtäimellä.

	TA kuluva	TA muutokset	TA yhteensä	Toteuma	Yli-Ali	T-%
<b>1002360000 - Nuorisotyö</b>						
<b>Toimintatuotot (ulkoiset)</b>	<b>300,00</b>		<b>300,00</b>	<b>549,60</b>	<b>-249,60</b>	<b>183,2</b>
<b>Toimintakulut (ulkoiset)</b>	<b>-15 205,00</b>		<b>-15 205,00</b>	<b>-15 459,24</b>	<b>254,24</b>	<b>101,7</b>
<b>Toimintakate 1</b>	<b>-14 905,00</b>		<b>-14 905,00</b>	<b>-14 909,64</b>	<b>4,64</b>	<b>100,0</b>
<b>Toimintakulut (sisäiset)</b>				<b>-4 720,35</b>	<b>4 720,35</b>	<b>0,0</b>
<b>Toimintakate 2</b>	<b>-14 905,00</b>		<b>-14 905,00</b>	<b>-19 629,99</b>	<b>4 724,99</b>	<b>131,7</b>
<b>Laskennalliset erät</b>				<b>-5 605,42</b>	<b>5 605,42</b>	<b>0,0</b>
Sisäiset vyörytyserät				-5 605,42	5 605,42	0,0
<b>Työälakate (ulkoiset ja sisäiset)</b>	<b>-14 905,00</b>		<b>-14 905,00</b>	<b>-25 235,41</b>	<b>10 330,41</b>	<b>169,3</b>

## Diakonia 241

Diakoniatyö pyrkii vastaamaan ihmisten hätään ja olemaan läsnä ihmisten arjessa.

Keskeiset painopistealueet suunnittelukaudella

1. Taloudellinen avustaminen ja vastaanottotyö
2. Vertaistuellisen ryhmätoiminnan järjestäminen
3. Vapaaehtoistoiminnan kehittäminen

Keskeiset tavoitteet	Mittari	Toteutuminen
<p>Tuemme vaikeassa elämäntilanteessa olevia perheitä ja yksin eläviä henkilöitä heidän arjessaan.</p> <p>Ihmisten kohtaaminen, tukeminen ja auttaminen kokonaisvaltaisesti yksilö- yhteisö- ja yhteiskuntatasolla.</p>	<p>Diakoniavastaanotolla tapahtuvan avustustyön ja palveluohjauksen toteutuminen ja palaute, Keskusteluapu ja kotikäynnit, sekä niiden toteutuminen ja palaute, Laitoskäynnit, niiden toteutuminen ja palaute. Tilastot</p>	<p>Ihmiset ovat saaneet sekä taloudellista, että keskusteluapua. Pääpaino asiakkaissa on yksin elävät. Kotikäyntejä tehty pyydettäessä. Jouluvuokset tavoittivat myös maahanmuuttajat.</p> <p>Palaute on ollut positiivista.</p>
<p>Seurakuntalaisuuden vahvistaminen</p> <p>Kristillinen ihmiskäsitys kaikessa toiminnassa ja vastaanotolla.</p> <p>Aktiivinen ote kutsumisessa seurakunnan toimintaan.</p> <p>Vapaaehtoisten rekrytointi, työnohjaus ja muistaminen.</p>	<p>Vapaaehtoisten rekryn toteutuminen, vapaaehtoisten määrä ja palaute</p> <p>Seurakuntalaisten huomioiminen yhteisöllisyyden vahvistamisessa ja saatu palaute.</p> <p>Someseurakunnan huomioiminen eri kanavissa. Striimaukset ja nettisivut. Palaute. Tilastot.</p>	<p>Valon Illat alkoivat syyskuudella 2025. Tiimeissä toimi 10 henkilöä, joista 2 uutta.</p> <p>Tilaisuuksiin on osallistuttu kautta linjan hyvin.</p> <p>Työnohjattavia on ollut 2 kpl.</p> <p>YouTube-kanava on tullut lisäksi somekanaviin. Seurakuntalaiset seuraavat aktiivisesti sekä nettisivuja, että Facebookia ja antavat palautetta.</p>

<p>Verkostoituminen sosiaali- ja terveysalan kentässä Yhteistyö eri toimijoiden kanssa kunta-, yhdistys- ja hyvinvointialueella.</p>	<p>Miten yhteistyö on sujunut, palaute. Onko löytynyt uusia yhteistyötahoja. Tilastot.</p>	<p>Kerran kuussa har- taushetki Eloisan Päivätoiminnan mo- lemmissa ryhmissä. Käynnit Attendolla pyydettyäessä. Van- hus- ja vammais- neuvostossa jäse- nenä järjestämässä yhteistyössä tilai- suuksia. Leporinteen päivä- kahvit aloitettiin marraskuussa 2025.</p>
--	--	--

	TA kuluva	TA	TA yhteensä	Toteuma	Yli-Ali	T-%
<b>1002410000 - Diakonia</b>						
<b>Toimintatuotot (ulkoiset)</b>	<b>6 000,00</b>		<b>6 000,00</b>	<b>5 834,31</b>	<b>165,69</b>	<b>97,2</b>
<b>Toimintakulut (ulkoiset)</b>	<b>-60 440,00</b>		<b>-60 440,00</b>	<b>-56 602,20</b>	<b>-3 837,80</b>	<b>93,7</b>
<b>Toimintakate 1</b>	<b>-54 440,00</b>		<b>-54 440,00</b>	<b>-50 767,89</b>	<b>-3 672,11</b>	<b>93,3</b>
<b>Toimintakulut (sisäiset)</b>				<b>-27 330,88</b>	<b>27 330,88</b>	<b>0,0</b>
<b>Toimintakate 2</b>	<b>-54 440,00</b>		<b>-54 440,00</b>	<b>-78 098,77</b>	<b>23 658,77</b>	<b>143,5</b>
<b>Laskennalliset erät</b>				<b>-23 235,68</b>	<b>23 235,68</b>	<b>0,0</b>
Sisäiset vyörytyserät				-23 235,68	23 235,68	0,0
<b>Työalalake (ulkoiset ja sisäiset)</b>	<b>-54 440,00</b>		<b>-54 440,00</b>	<b>-101 334,45</b>	<b>46 894,45</b>	<b>186,1</b>

## Adele Kankkusen muistorahasto

Adele Kankkusen muistorahaston sääntöjen mukaan muistorahaston tuottoa käytetään hirvensalmelaisen diakonia-, lapsi, perhe- ja nuorisotyön hyväksi sekä hirvensalmelaisen kulttuuriperinnön vaalimiseksi. Kellotapulin ristin uusiminen ei toteutunut kuluvana vuonna. Rippileirimaksuja ei peritty nuorilta vaan ne katettiin rahastosta. Rahaston arvo kasvoi puukauppatuloilla.

	TA kuluva	TA muutokset	TA yhteensä	Toteuma	Yli-Ali	T-%
<b>1002410200 - Adele Kankkunen</b>						
Toimintatuotot (ulkoiset)	34 975,00		34 975,00	192 941,87	-157 966,87	551,7
Toimintakulut (ulkoiset)	-34 975,00		-34 975,00	-192 169,50	157 194,50	549,4
Toimintakate 1	0,00		0,00	772,37	-772,37	0,0
Toimintakate 2	0,00		0,00	772,37	-772,37	0,0
Työälakate (ulkoiset sisäiset)	0,00		0,00	772,37	-772,37	0,0

## Aune Ripatin rahasto

Diakoniarahastosta annetaan vuosittain avustuksia 3000 euroa. Avustus käytettiin joulukassien hankintaan. Toimintakulut kasvoivat asunnossa putkiremontin yhteydessä toteutetusta kylpyhuoneremontista johtuen.

	TA kuluva	TA muutokset	TA yhteensä	Toteuma	Yli-Ali	T-%
<b>1002410300 - Aune Ripatin rahasto</b>						
Toimintatuotot (ulkoiset)	7 050,00		7 050,00	13 263,46	-6 213,46	188,1
Toimintakulut (ulkoiset)	-7 050,00		-7 050,00	-13 619,45	6 569,45	193,2
Toimintakate 1	0,00		0,00	-355,99	355,99	0,0
Toimintakate 2	0,00		0,00	-355,99	355,99	0,0
Työälakate (ulkoiset ja sisäiset)	0,00		0,00	-355,99	355,99	0,0

## Sairaalasielunhoito 243

Sairaalasielunhoidon tehtävä on tukea potilasta ja hänen läheisiään sairauden ja luopumisen kriiseissä ja terveydenhuollon henkilökuntaa hoidon arjessa ja vaativissa hoito- ja kriisitilanteissa. Seurakunnalla on yhteistyösopimus sairaalasielunhoidon järjestämisestä yhdessä Mikkelin tuomiokirkkoseurakunnan kanssa.

	TA kuluva	TA muutokset	TA yhteensä	Toteuma	Yli-Ali	T-%
<b>1002430000 - Sairaalasielunhoito</b>						
Toimintakulut (ulkoiset)	-4 000,00		-4 000,00	-3 426,62	-573,38	85,7
Toimintakate 1	-4 000,00		-4 000,00	-3 426,62	-573,38	85,7
Toimintakate 2	-4 000,00		-4 000,00	-3 426,62	-573,38	85,7
Työälakate (ulkoiset ja sisäiset)	-4 000,00		-4 000,00	-3 426,62	-573,38	85,7

## Palveleva puhelin 244

Palveleva puhelin on toteutettu yhteistyössä Lahden seurakuntayhtymän kanssa. Toiminta on hiipunut seurakuntamme osalta, koska vapaaehtoisia puhelinpäivystäjiä ei ole ollut. Hirvensalmen seurakunnan osallistuminen palvelemaan puhelimeen päättyy kalenterivuoden 2025 päätyttyä

	TA kuluva	TA muutokset	TA yhteensä	Toteuma	Yli-Ali	T-%
<b>1002440000 - Palveleva puhelin</b>						
Toimintakulut (ulkoiset)				-419,56	419,56	0,0
Toimintakate 1				-419,56	419,56	0,0
Toimintakate 2				-419,56	419,56	0,0
Työalakate (ulkoiset ja sisäiset)				-419,56	419,56	0,0

## Lähetys 260

Hirvensalmen seurakunnan lähetystyön tavoitteena on toimia niin, että kristillinen sanoma tavoittaa ja lähimmäisen rakkaus toteutuu kotiseudullamme sekä kaikkialla maailmassa. Lähetystyön visiona on, että seurakuntalaiset, luottamushenkilöt ja työntekijät edistävät seurakunnan lähetystyötä ja osallistuvat sen toteutumiseen omassa ympäristössään.

Hirvensalmen seurakunnassa toimii kaksi aktiivista ja oma-aloitteista lähetysryhmää, Ripatin ja Kirkonkylän ryhmät. Molemmilla ryhmillä on säännöllisiä kokoontumisia ja he keräävät varoja omalla toiminnallaan lähetystyölle. Molemmat ryhmät ovat myös vapaaehtoisten vetämiä ja koollekutsuttuja.

Myös seurakunnan lähetystyöryhmä kokoontui kalenterivuoden aikana.

Lisäksi lähetystyölle kerätään varoja erilaisissa tilaisuuksissa esim. vapaaehtoisten kahvi-/ruokamaksujen ja arpajaisten muodossa.

<b>Sitova toiminnallinen tavoite</b>	<b>Mittari</b>	<b>Tavoitteen toteutumisen</b>
Lähetysryhmien kokoontuminen.	Kokoontumisaktiivisuus.	Toteutui. Seurakunnassa toimii aktiivisesti edelleen kaksi lähetystyöryhmää (Ripatti, Kirkonkylä)
Lähetystyöryhmän kokoontuminen.	Kokoontumiskerrat.	Lähetystyöryhmä kokoontui vähintään kaksi kertaa vuoden aikana ja päivittivät mm. lähetys-sopimuksia.

	TA kuluva	TA muutokset	TA yhteensä	Toteuma	Yli-Ali	T-%
<b>1002600000 - Lähetys</b>						
<b>Toimintatuotot (ulkoiset)</b>	<b>3 000,00</b>		<b>3 000,00</b>		<b>3 000,00</b>	<b>0,0</b>
<b>Toimintakulut (ulkoiset)</b>	<b>-7 950,00</b>		<b>-7 950,00</b>	<b>-1 273,67</b>	<b>-6 676,33</b>	<b>16,0</b>
<b>Toimintakate 1</b>	<b>-4 950,00</b>		<b>-4 950,00</b>	<b>-1 273,67</b>	<b>-3 676,33</b>	<b>25,7</b>
<b>Toimintakulut (sisäiset)</b>				<b>-3 839,85</b>	<b>3 839,85</b>	<b>0,0</b>
<b>Toimintakate 2</b>	<b>-4 950,00</b>		<b>-4 950,00</b>	<b>-5 113,52</b>	<b>163,52</b>	<b>103,3</b>
<b>Laskennalliset erät</b>				<b>-1 252,99</b>	<b>1 252,99</b>	<b>0,0</b>
Sisäiset vyörytyserät				-1 252,99	1 252,99	0,0
<b>Työälakate (ulkoiset ja sisäiset)</b>	<b>-4 950,00</b>		<b>-4 950,00</b>	<b>-6 366,51</b>	<b>1 416,51</b>	<b>128,6</b>

**HAUTAUSTOIMI (pääluokka 4)**

	TA kuluva	Toteuma	Yli-Ali	T-%
<b>4 - Hautaustoimi</b>				
Toimintatuotot (ulkoiset)	17 700,00	26 325,00	-8 625,00	148,7
Toimintakulut (ulkoiset)	-88 445,00	-78 879,57	-9 565,43	89,2
Toimintakate 1	-70 745,00	-52 554,57	-18 190,43	74,3
Toimintakate 2	-70 745,00	-52 554,57	-18 190,43	74,3
Poistot ja arvonalentumiset	-4 098,00	-4 921,84	823,84	120,1
Laskennalliset erät		-9 495,61	9 495,61	0,0
Sisäiset korkokulut		-998,91	998,91	0,0
Sisäiset vyörytyserät		-8 496,70	8 496,70	0,0
<b>Työalakatte (ulkoiset ja sisäiset)</b>	<b>-74 843,00</b>	<b>-66 972,02</b>	<b>-7 870,98</b>	<b>89,5</b>

**Hautaustoimi****-tehtäväalueet ja sitovien toiminnallisten tavoitteiden toteutuminen**

Suomen evankelis-luterilaisen kirkon seurakunnilla on valtion niille lailla velvoittama eli lakisääteinen tehtävä ylläpitää hautausmaita ja huolehtia hautaus-toimen palveluista. Lakisääteiset palvelut tarjotaan yhdenvertaisesti kaikille ihmisille riippumatta siitä, ovatko he seurakunnan jäseniä vai eivät. Hautaustoimen tehtävät rahoitetaan sen vuoksi valtionrahoituksella ja hautaus-toimen palveluista perittävillä maksutuotoilla.

**Hautausmaakiinteistöt 403**

Hirvensalmella on kaksi hautausmaata: kirkonkylän hautausmaa ja Pöyryn hautausmaa. Pöyryn hautausmaalle haudataan lähinnä olemassa oleviin muuttamaan sukuhautaamaan.

<b>Sitova toiminnallinen tavoite</b>	<b>Mittari</b>	<b>Tavoitteen toteutuminen</b>
Hautausmaatalkoot järjestetään keväällä tai syksyllä.	krt	Toteutui
Hankitaan uusi ajo-leikkuri		Toteutui

Uurnahautausmaa toteutetaan		Toteutui
-----------------------------	--	----------

Perustelu(haasteet/epävarmuustekijät/henkilöstöressurit/toimitilat)

Hautausmaan ylläpito vaatii erilaisia toimenpiteitä kuten hautausmaan puhtaanapito, hauta-alueiden hoito, nurmikon leikkuu, käytävien hoito ja talvikunnossapito sekä muistomerkkien valvonta, etteivät ne aiheuta vaaratilanteita.

näistä töistä vastaa seurakuntamestari ja kesäaikaan hautausmaan kausityöntekijät. Uurnahautausmaan rakennustyöt valmistuivat ja se vihittäisiin käyttöön keväällä 2026.

	TA kuluva	TA	TA yhteensä	Toteuma	Yli-Ali	T-%
<b>1004030000 -</b>						
<b>Toimintatuotot (ulkoiset)</b>	<b>4 200,00</b>		<b>4 200,00</b>	<b>8 890,00</b>	<b>-4 690,00</b>	<b>211,7</b>
<b>Toimintakulut (ulkoiset)</b>	<b>-59 600,00</b>		<b>-59 600,00</b>	<b>-58 569,48</b>	<b>-1 030,52</b>	<b>98,3</b>
<b>Toimintakate 1</b>	<b>-55 400,00</b>		<b>-55 400,00</b>	<b>-49 679,48</b>	<b>-5 720,52</b>	<b>89,7</b>
<b>Toimintakate 2</b>	<b>-55 400,00</b>		<b>-55 400,00</b>	<b>-49 679,48</b>	<b>-5 720,52</b>	<b>89,7</b>
<b>Poistot ja arvonalentumiset</b>	<b>-263,00</b>		<b>-263,00</b>	<b>-1 087,09</b>	<b>824,09</b>	<b>413,3</b>
<b>Laskennalliset erät</b>				<b>-6 119,49</b>	<b>6 119,49</b>	<b>0,0</b>
Sisäiset vyörytyserät				-6 119,49	6 119,49	0,0
<b>Työalakate (ulkoiset ja sisäiset)</b>	<b>-55 663,00</b>		<b>-55 663,00</b>	<b>-56 886,06</b>	<b>1 223,06</b>	<b>102,2</b>

## Hautaaminen 404

Hautaamiseen liittyviä tehtäviä ovat hautausjärjestelyistä sopiminen, hautauslupien valvonta, haudan luovuttamiseen ja oikeuteen tulla haudatuksi hautaan liittyvät hallintotehtävät, hautakirjanpito, haudan avaaminen, peittäminen ja peruskunnostus, vainajan siirtäminen seurakunnan tiloissa ja hautausmaalla ja tuhkan maahan kätkeminen.

<b>Sitova toiminnallinen tavoite</b>	<b>Mittari</b>	<b>Tavoitteen toteutumisen</b>
Haudan kaivuun kulu- lujen seuranta siten, että asiakkailta peri- tyt hautausmaksut		Toteutui

kattavat syntyneet kulut kirkkohallituksen ohjeistuksen mukaisesti.		
---	--	--

Perustelu(haasteet/epävarmuustekijät/henkilöstöresurssit/toimitilat)

Haudankaivuu suoritetaan ostopalveluna. Hautaustilaukset vastaanotetaan kirkkoherranvirastossa. Hautakirjanpito on Status-järjestelmässä. Muut työt pääasiassa seurakuntamestarin vastuulla.

<b>1004040000 - Varsinainen</b>					
<b>Toimintatuotot (ulkoiset)</b>	<b>13 500,00</b>	<b>13 500,00</b>	<b>17 435,00</b>	<b>-3 935,00</b>	<b>129,1</b>
<b>Toimintakulut (ulkoiset)</b>	<b>-28 845,00</b>	<b>-28 845,00</b>	<b>-20 310,09</b>	<b>-8 534,91</b>	<b>70,4</b>
<b>Toimintakate 1</b>	<b>-15 345,00</b>	<b>-15 345,00</b>	<b>-2 875,09</b>	<b>-12 469,91</b>	<b>18,7</b>
<b>Toimintakate 2</b>	<b>-15 345,00</b>	<b>-15 345,00</b>	<b>-2 875,09</b>	<b>-12 469,91</b>	<b>18,7</b>
<b>Poistot ja arvonalentumiset</b>	<b>-3 835,00</b>	<b>-3 835,00</b>	<b>-3 834,75</b>	<b>-0,25</b>	<b>100,0</b>
<b>Laskennalliset erät</b>			<b>-3 376,12</b>	<b>3 376,12</b>	<b>0,0</b>
Sisäiset korkokulut			-998,91	998,91	0,0
Sisäiset vyörytyserät			-2 377,21	2 377,21	0,0
<b>Työälakate (ulkoiset ja sisäiset)</b>	<b>-19 180,00</b>	<b>-19 180,00</b>	<b>-10 085,96</b>	<b>-9 094,04</b>	<b>52,6</b>

**KIINTEISTÖTOIMI (pääluokka 5)**

	TA kuluva	Toteuma	Yli-Ali	T-%
<b>5 - Kiinteistötoimi</b>				
<b>Toimintatuotot (ulkoiset)</b>	<b>194 600,00</b>	<b>149 257,03</b>	<b>45 342,97</b>	<b>76,7</b>
<b>Toimintakulut (ulkoiset)</b>	<b>-178 660,00</b>	<b>-181 895,43</b>	<b>3 235,43</b>	<b>101,8</b>
<b>Toimintakate 1</b>	<b>15 940,00</b>	<b>-32 638,40</b>	<b>48 578,40</b>	<b>-204,8</b>
<b>Toimintatuotot (sisäiset)</b>		<b>139 343,02</b>	<b>-139 343,02</b>	<b>0,0</b>
<b>Toimintakate 2</b>	<b>15 940,00</b>	<b>106 704,62</b>	<b>-90 764,62</b>	<b>669,4</b>
<b>Poistot ja arvonalentumiset</b>	<b>-17 230,00</b>	<b>-25 503,44</b>	<b>8 273,44</b>	<b>148,0</b>
<b>Laskennalliset erät</b>		<b>-57 251,01</b>	<b>57 251,01</b>	<b>0,0</b>
Sisäiset korkokulut		-31 113,42	31 113,42	0,0
Sisäiset vyörytyserät		-26 137,59	26 137,59	0,0
<b>Työälakate (ulkoiset ja sisäiset)</b>	<b>-1 290,00</b>	<b>23 950,17</b>	<b>-25 240,17</b>	<b>-1 856,6</b>

Kiinteistötoimen tehtävänä on ylläpitää seurakunnan toimitiloja niin, että ne palvelevat seurakuntaelämää parhaalla mahdollisella tavalla. Kiinteistötoimi vastaa kunnossapitohankkeiden suunnittelusta, rakentamisesta ja toteuttamisesta sekä kiinteistöjen ylläpidosta.

Seurakunnan kiinteistöstrategia valmistui.

	TA kuluva	TA muutokset	TA yhteensä	Toteuma	Yli-Ali	T-%
<b>1005020000 - Kirkko</b>						
<b>Toimintakulut (ulkoiset)</b>	<b>-54 270,00</b>		<b>-54 270,00</b>	<b>-51 953,09</b>	<b>-2 316,91</b>	<b>95,7</b>
<b>Toimintakate 1</b>	<b>-54 270,00</b>		<b>-54 270,00</b>	<b>-51 953,09</b>	<b>-2 316,91</b>	<b>95,7</b>
<b>Toimintatuotot (sisäiset)</b>				<b>59 024,03</b>	<b>-59 024,03</b>	<b>0,0</b>
<b>Toimintakate 2</b>	<b>-54 270,00</b>		<b>-54 270,00</b>	<b>7 070,94</b>	<b>-61 340,94</b>	<b>-13,0</b>
<b>Poistot ja arvonalentumiset</b>	<b>-3 240,00</b>		<b>-3 240,00</b>	<b>-4 842,09</b>	<b>1 602,09</b>	<b>149,4</b>
<b>Laskennalliset erät</b>				<b>-2 228,85</b>	<b>2 228,85</b>	<b>0,0</b>
Sisäiset korkokulut				-1 207,53	1 207,53	0,0
Sisäiset vyörytyserät				-1 021,32	1 021,32	0,0
<b>Työälakate (ulkoiset ja sisäiset)</b>	<b>-57 510,00</b>		<b>-57 510,00</b>	<b>-0,00</b>	<b>-57 510,00</b>	<b>0,0</b>

	TA kuluva	TA muutokset	TA yhteensä	Toteuma	Yli-Ali	T-%
<b>1005060000 - Seurakuntatalo</b>						
<b>Toimintatuotot (ulkoiset)</b>	<b>4 000,00</b>		<b>4 000,00</b>	<b>4 004,10</b>	<b>-4,10</b>	<b>100,1</b>
<b>Toimintakulut (ulkoiset)</b>	<b>-68 100,00</b>		<b>-68 100,00</b>	<b>-67 683,46</b>	<b>-416,54</b>	<b>99,4</b>
<b>Toimintakate 1</b>	<b>-64 100,00</b>		<b>-64 100,00</b>	<b>-63 679,36</b>	<b>-420,64</b>	<b>99,3</b>

<b>Toimintatuotot (sisäiset)</b>				<b>76 796,98</b>	<b>-76 796,98</b>	<b>0,0</b>
<b>Toimintakate 2</b>	<b>-64 100,00</b>		<b>-64 100,00</b>	<b>13 117,62</b>	<b>-77 217,62</b>	<b>-20,5</b>
<b>Poistot ja arvonalentumiset</b>	<b>-5 715,00</b>		<b>-5 715,00</b>	<b>-8 664,58</b>	<b>2 949,58</b>	<b>151,6</b>
<b>Laskennalliset erät</b>				<b>-4 453,04</b>	<b>4 453,04</b>	<b>0,0</b>
Sisäiset korkokulut				-2 972,97	2 972,97	0,0
Sisäiset vyörytyserät				-1 480,07	1 480,07	0,0
<b>Työälakate (ulkoiset ja sisäiset)</b>	<b>-69 815,00</b>		<b>-69 815,00</b>	<b>-0,00</b>	<b>-69 815,00</b>	<b>0,0</b>
<b>Asunto Oy Hirvensalmen Hovisato</b>						
	<b>TA kuluva</b>	<b>TA muutokset</b>	<b>TA yhteensä</b>	<b>Toteuma</b>	<b>Yli-Ali</b>	<b>T-%</b>
<b>1005070200 - Asuinosakkeet</b>						
<b>Toimintatuotot (ulkoiset)</b>	<b>6 300,00</b>		<b>6 300,00</b>	<b>6 300,00</b>	<b>0,00</b>	<b>100,0</b>
<b>Toimintakulut (ulkoiset)</b>	<b>-5 120,00</b>		<b>-5 120,00</b>	<b>-5 326,00</b>	<b>206,00</b>	<b>104,0</b>
<b>Toimintakate 1</b>	<b>1 180,00</b>		<b>1 180,00</b>	<b>974,00</b>	<b>206,00</b>	<b>82,5</b>
<b>Toimintakate 2</b>	<b>1 180,00</b>		<b>1 180,00</b>	<b>974,00</b>	<b>206,00</b>	<b>82,5</b>
<b>Laskennalliset erät</b>				<b>-1 305,07</b>	<b>1 305,07</b>	<b>0,0</b>
Sisäiset vyörytyserät				-1 305,07	1 305,07	0,0
<b>Työälakate (ulkoiset ja sisäiset)</b>	<b>1 180,00</b>		<b>1 180,00</b>	<b>-331,07</b>	<b>1 511,07</b>	<b>-28,1</b>
<b>Asunto Oy Hirvensalmen Kirkkopuisto</b>						
	<b>TA kuluva</b>	<b>TA muutokset</b>	<b>TA yhteensä</b>	<b>Toteuma</b>	<b>Yli-Ali</b>	<b>T-%</b>
<b>1005070300 - Asuinosakkeet</b>						
<b>Toimintatuotot (ulkoiset)</b>	<b>3 900,00</b>		<b>3 900,00</b>	<b>3 175,00</b>	<b>725,00</b>	<b>81,4</b>
<b>Toimintakulut (ulkoiset)</b>	<b>-3 500,00</b>		<b>-3 500,00</b>	<b>-6 915,54</b>	<b>3 415,54</b>	<b>197,6</b>
<b>Toimintakate 1</b>	<b>400,00</b>		<b>400,00</b>	<b>-3 740,54</b>	<b>4 140,54</b>	<b>-935,1</b>
<b>Toimintakate 2</b>	<b>400,00</b>		<b>400,00</b>	<b>-3 740,54</b>	<b>4 140,54</b>	<b>-935,1</b>
<b>Laskennalliset erät</b>				<b>-1 694,55</b>	<b>1 694,55</b>	<b>0,0</b>
Sisäiset vyörytyserät				-1 694,55	1 694,55	0,0
<b>Työälakate (ulkoiset ja sisäiset)</b>	<b>400,00</b>		<b>400,00</b>	<b>-5 435,09</b>	<b>5 835,09</b>	<b>-1 358,8</b>
<b>1005080000 - Leiri-ja kurss. kesk.</b>						
	<b>TA kuluva</b>	<b>TA muutokset</b>	<b>TA yhteensä</b>	<b>Toteuma</b>	<b>Yli-Ali</b>	<b>T-%</b>
<b>Toimintatuotot (ulkoiset)</b>	<b>800,00</b>		<b>800,00</b>	<b>1 206,13</b>	<b>-406,13</b>	<b>150,8</b>
<b>Toimintakulut (ulkoiset)</b>	<b>-7 000,00</b>		<b>-7 000,00</b>	<b>-3 185,30</b>	<b>-3 814,70</b>	<b>45,5</b>
<b>Toimintakate 1</b>	<b>-6 200,00</b>		<b>-6 200,00</b>	<b>-1 979,17</b>	<b>-4 220,83</b>	<b>31,9</b>
<b>Toimintatuotot (sisäiset)</b>				<b>3 522,01</b>	<b>-3 522,01</b>	<b>0,0</b>
<b>Toimintakate 2</b>	<b>-6 200,00</b>		<b>-6 200,00</b>	<b>1 542,84</b>	<b>-7 742,84</b>	<b>-24,9</b>
<b>Poistot ja arvonalentumiset</b>	<b>-1 000,00</b>		<b>-1 000,00</b>	<b>-1 002,94</b>	<b>2,94</b>	<b>100,3</b>
<b>Laskennalliset erät</b>				<b>-539,90</b>	<b>539,90</b>	<b>0,0</b>
Sisäiset korkokulut				-539,90	539,90	0,0
<b>Työälakate (ulkoiset ja sisäiset)</b>	<b>-7 200,00</b>		<b>-7 200,00</b>	<b>-0,00</b>	<b>-7 200,00</b>	<b>0,0</b>

	TA kuluva	TA muutokset	TA yhteensä	Toteuma	Yli-Ali	T-%
<b>1005100000 - Maa- ja metsätalous</b>						
<b>Toimintatuotot (ulkoiset)</b>	<b>170 000,00</b>		<b>170 000,00</b>	<b>125 771,80</b>	<b>44 228,20</b>	<b>74,0</b>
<b>Toimintakulut (ulkoiset)</b>	<b>-29 420,00</b>		<b>-29 420,00</b>	<b>-38 016,38</b>	<b>8 596,38</b>	<b>129,2</b>
<b>Toimintakate 1</b>	<b>140 580,00</b>		<b>140 580,00</b>	<b>87 755,42</b>	<b>52 824,58</b>	<b>62,4</b>
<b>Toimintakate 2</b>	<b>140 580,00</b>		<b>140 580,00</b>	<b>87 755,42</b>	<b>52 824,58</b>	<b>62,4</b>
<b>Poistot ja arvonalentumiset</b>	<b>-640,00</b>		<b>-640,00</b>	<b>-637,07</b>	<b>-2,93</b>	<b>99,5</b>
<b>Laskennalliset erät</b>				<b>-34 386,41</b>	<b>34 386,41</b>	<b>0,0</b>
Sisäiset korkokulut				-20 011,45	20 011,45	0,0
Sisäiset vyörytyserät				-14 374,96	14 374,96	0,0
<b>Työälakate (ulkoiset ja sisäiset)</b>	<b>139 940,00</b>		<b>139 940,00</b>	<b>52 731,94</b>	<b>87 208,06</b>	<b>37,7</b>

## 2 Tuloslaskelmaosan toteutuminen

### Talousarvion tuloslaskelmaosan toteumavertailu

	<b>Toteuma 2024</b>	<b>TA 2025</b>	<b>Toteuma 2025</b>	<b>Yli-ali</b>	<b>T-%</b>
<b>Toimintatuotot</b>	<b>505 697,07</b>	<b>267 100,00</b>	<b>533 179,11</b>	<b>-266 079,11</b>	<b>199,6</b>
Korvaukset	55,00		50,00	-50,00	
Myyntituotot	824,80	800,00	1 279,28	-479,28	159,9
Maksutuotot	27 327,71	25 975,00	35 698,45	-9 723,45	137,4
Vuokratuotot	29 715,20	28 400,00	26 876,06	1 523,94	94,6
Metsätalouden tuotot	181 951,53	170 000,00	318 713,67	-148 713,67	187,5
Kolehdit, keräykset ja lahjoitusvarat	69 498,53	40 425,00	10 499,66	29 925,34	26,0
Tuet ja avustukset	67 780,51	1 500,00	698,97	801,03	46,6
Muut toimintatuotot	5,00		20,00	-20,00	
Sisäiset tuotot	128 538,79		139 343,02	-139 343,02	
<b>Toimintakulut</b>	<b>-958 318,27</b>	<b>-718 575,00</b>	<b>-992 143,30</b>	<b>273 568,30</b>	<b>138,1</b>
Henkilöstökulut	-370 564,09	-382 490,00	-376 617,09	-5 872,91	98,5
Palkat ja palkkiot	-304 548,62	-311 110,00	-307 105,50	-4 004,50	98,7
Henkilösivukulut	-66 015,63	-71 380,00	-70 410,22	-969,78	98,6
Henkilökulujen oikaisuerät	0,16		898,63	-898,63	
Palvelujen ostot	-278 003,58	-208 160,00	-273 004,09	64 844,09	131,2
Vuokrakulut	-10 757,38	-11 700,00	-12 307,02	607,02	105,2
Sisäiset vuokrakulut	-128 538,79		-139 343,02	139 343,02	
Aineet ja tarvikkeet	-87 548,19	-93 500,00	-91 961,38	-1 538,62	98,4
Ostot tilikauden aikana	-87 548,19	-93 500,00	-91 961,38	-1 538,62	98,4
Annetut avustukset	-69 695,94	-13 275,00	-6 081,97	-7 193,03	45,8
Muut toimintakulut	-13 210,30	-9 450,00	-92 828,73	83 378,73	982,3
<b>TOIMINTAKATE</b>	<b>-452 621,20</b>	<b>-451 475,00</b>	<b>-458 964,19</b>	<b>7 489,19</b>	<b>101,7</b>
<b>Kirkollisverotulot</b>	<b>477 335,18</b>	<b>430 000,00</b>	<b>472 874,50</b>	<b>-42 874,50</b>	<b>110,0</b>
<b>Valtionrahoitus</b>	<b>42 819,00</b>	<b>60 000,00</b>	<b>60 929,88</b>	<b>-929,88</b>	<b>101,5</b>
<b>Verotuskulut</b>	<b>-6 243,56</b>	<b>-5 982,00</b>	<b>-5 926,86</b>	<b>-55,14</b>	<b>99,1</b>
<b>Kirkon rahastomaksut</b>	<b>-34 902,00</b>	<b>-38 800,00</b>	<b>-38 868,00</b>	<b>68,00</b>	<b>100,2</b>
<b>Rahoitustuotot ja -kulut</b>	<b>6 948,52</b>	<b>8 000,00</b>	<b>39 770,37</b>	<b>-31 770,37</b>	<b>497,1</b>
Korkotuotot	8 804,06	8 000,00	17 559,13	-9 559,13	219,5
Sijoituskiinteistöjen ja -huoneistojen tuotot			23 218,05	-23 218,05	
Sisäiset korkotuotot	36 005,50		32 112,33	-32 112,33	
Arvonalentumiset sijoituksista	-1 248,68				
Korkokulut	-587,82		-1 006,81	1 006,81	
Muut rahoituskulut	-19,04				
Sisäiset korkokulut	-36 005,50		-32 112,33	32 112,33	
<b>VUOSIKATE</b>	<b>33 335,94</b>	<b>1 743,00</b>	<b>69 815,70</b>	<b>-68 072,70</b>	<b>4 005,5</b>
<b>Poistot ja arvonalentumiset</b>	<b>-24 009,89</b>	<b>-21 482,00</b>	<b>-31 966,21</b>	<b>10 484,21</b>	<b>148,8</b>

Suunnitelman mukaiset poistot	-24 009,89	-21 482,00	-25 346,28	3 864,28	118,0
Kertaluonteiset poistot			-6 619,93	6 619,93	
<b>Sisäiset vyörytyserät</b>	<b>0,00</b>		<b>0,00</b>	<b>0,00</b>	
<b>Erilliskirjanpitoa hoidetut rahastot</b>	<b>0,00</b>		<b>-0,00</b>	<b>0,00</b>	
Tuotot	35 728,90		65 072,77	-65 072,77	
Kulut	-34 707,07		-40 889,51	40 889,51	
Siirrot rahastosta/rahastoon	-1 021,83		-24 183,26	24 183,26	
<b>TILIKAUDEN TULOS</b>	<b>9 326,05</b>	<b>-19 739,00</b>	<b>37 849,49</b>	<b>-57 588,49</b>	<b>-191,7</b>
<b>Tilikauden ylijäämä (alijäämä)</b>	<b>9 326,05</b>	<b>-19 739,00</b>	<b>37 849,49</b>	<b>-57 588,49</b>	<b>-191,7</b>

## Verotulot ja valtionrahoitus

Tilivuosi	Kirkollisveroprosentti	Kirkollisvero	Valtionrahoitus
2025	1,70	472 874,50	60 929,88
2024	1,70	477 335,18	42 819,00
2023	1,70	436 707,01	43 203,00
2022	1,75	388 275,03	42 672,00
2021	1,75	393 197,11	41 748,00

Kirkollisvero on tarkoitettu varsinaisiin seurakunnallisiin tehtäviin ja valtionrahoitus seurakunnan lakisääteisten yhteiskunnallisten tehtävien (hautustoimi, väestökirjanpito ja kulttuurihistoriallisesti arvokkaiden kohteiden ylläpito) hoitoon.

Verotuloiksi on merkitty tässä taulukossa tulot, jotka ko. vuonna on kirjanpidossa kirjattu verotuloiksi.

## 3 Investointiosan toteutuminen

## Investointiosa toteumavertailu

Tulosyksikkö	Kustannusarvio	Toteuma yhteensä	Ed. vuosien käyttö	TA kuluva	Toteuma kuluva menot	Toteuma kuluva tulot	Toteuma kuluva yhteensä	Yli/Ali	T-%	Kust. arviosta käytetty 31.12.
<b>1004030000 - Hautausmaakiinteistö</b>	<b>-60 000,00</b>	<b>0,00</b>		<b>-60 000,00</b>	<b>-61 176,70</b>	<b>61 176,70</b>	<b>0,00</b>	<b>-60 000,00</b>	<b>0,00</b>	<b>0,0</b>
2012551 - Uurnalehto	-60 000,00	0,00		-60 000,00	-61 176,70	61 176,70	0,00	-60 000,00	0,0	0,0
<b>Yhteensä</b>	<b>-60 000,00</b>	<b>0,00</b>		<b>-60 000,00</b>	<b>-61 176,70</b>	<b>61 176,70</b>	<b>0,00</b>	<b>-60 000,00</b>	<b>0,0</b>	<b>0,0</b>

Urnahautausmaan investointi rahoitettiin lahjoitusvaroilla.

## 4 Rahoitusosan toteutuminen

Rahoitusosan toteutumisessa osoitetaan, miten seurakunnan menot on rahoitettu.

### Rahoitusosa toteumavertailu

	<b>Toteuma 2024</b>	<b>TA 2025</b>	<b>Toteuma 2025</b>	<b>Yli-ali</b>	<b>T-%</b>
<b>Tulorahoitus</b>	<b>33 335,94</b>	<b>1 743,00</b>	<b>69 815,70</b>	<b>-68 072,70</b>	<b>4 005,5</b>
Vuosikate	33 335,94	1 743,00	69 815,70	-68 072,70	4 005,5
<b>Investoinnit</b>	<b>-55 848,00</b>	<b>-60 000,00</b>	<b>0,00</b>	<b>-60 000,00</b>	<b>0,0</b>
Investointimenot	-55 848,00	-60 000,00	-61 176,70	1 176,70	102,0
Rahoitusosuudet investointimenoihin			61 176,70	-61 176,70	
<b>Varsinaisen toiminnan ja investointien nettorahavirta</b>	<b>-22 512,06</b>	<b>-58 257,00</b>	<b>69 815,70</b>	<b>-128 072,70</b>	<b>-119,8</b>
<b>Muut maksuvalmiuden muutokset</b>	<b>-36 035,14</b>		<b>39 441,76</b>	<b>-39 441,76</b>	
Toimeksiantojen varojen ja pääomien muutokset	-39 414,56		42 749,24	-42 749,24	
Lyhytaikaisten saamisten muutos	3 420,23		-8 428,03	8 428,03	
Korottomien pitkä- ja lyhytaikaisten velkojen muutos	-40,81		5 120,55	-5 120,55	
<b>Rahoitustoiminnan nettorahavirta</b>	<b>-36 035,14</b>		<b>39 441,76</b>	<b>-39 441,76</b>	
<b>Rahavarojen muutos</b>	<b>-58 547,20</b>	<b>-58 257,00</b>	<b>109 257,46</b>	<b>-167 514,46</b>	<b>-187,5</b>
<b>Rahavarojen muutos (tase)</b>	<b>-58 547,20</b>		<b>109 257,46</b>	<b>-109 257,46</b>	

# III Tilinpäätöslaskelmat

## 1 Tuloslaskelma

### Tuloslaskelma

Hirvensalmen seurakunta	1.1.2025-31.12.2025	1.1.2024-31.12.2024
<b>Toimintatuotot</b>	<b>393 836,09</b>	<b>377 158,28</b>
Korvaukset	50,00	55,00
Myyntituotot	1 279,28	824,80
Maksutuotot	35 698,45	27 327,71
Vuokratuotot	26 876,06	29 715,20
Metsätalouden tuotot	318 713,67	181 951,53
Kolehdit, keräykset ja lahjoitusvarat	10 499,66	69 498,53
Tuet ja avustukset	698,97	67 780,51
Muut toimintatuotot	20,00	5,00
<b>Toimintakulut</b>	<b>-852 800,28</b>	<b>-829 779,48</b>
Henkilöstökulut	-376 617,09	-370 564,09
Palkat ja palkkiot	-307 105,50	-304 548,62
Henkilösivukulut	-70 410,22	-66 015,63
Henkilökulujen oikaisuerät	898,63	0,16
Palvelujen ostot	-273 004,09	-278 003,58
Vuokratulut	-12 307,02	-10 757,38
Aineet ja tarvikkeet	-91 961,38	-87 548,19
Ostot tilikauden aikana	-91 961,38	-87 548,19
Annetut avustukset	-6 081,97	-69 695,94
Muut toimintakulut	-92 828,73	-13 210,30
<b>TOIMINTAKATE</b>	<b>-458 964,19</b>	<b>-452 621,20</b>
<b>Kirkollisverotulot</b>	<b>472 874,50</b>	<b>477 335,18</b>
<b>Valtionrahoitus</b>	<b>60 929,88</b>	<b>42 819,00</b>
<b>Verotuskulut</b>	<b>-5 926,86</b>	<b>-6 243,56</b>
<b>Kirkon rahastomaksut</b>	<b>-38 868,00</b>	<b>-34 902,00</b>
<b>Rahoitustuotot ja -kulut</b>	<b>39 770,37</b>	<b>6 948,52</b>
Korkotuotot	17 559,13	8 804,06
Sijoituskiinteistöjen ja -huoneistojen tuotot	23 218,05	0,00
Arvonalentumiset sijoituksista	0,00	-1 248,68
Korkokulut	-1 006,81	-587,82
Muut rahoituskulut	0,00	-19,04
<b>VUOSIKATE</b>	<b>69 815,70</b>	<b>33 335,94</b>
<b>Poistot ja arvonalentumiset</b>	<b>-31 966,21</b>	<b>-24 009,89</b>
Suunnitelman mukaiset poistot	-25 346,28	-24 009,89

Kertaluonteiset poistot	-6 619,93	0,00
<b>Erilliskirjanpitoa hoidetut rahastot</b>	<b>-0,00</b>	<b>0,00</b>
Tuotot	65 072,77	35 728,90
Kulut	-40 889,51	-34 707,07
Siirrot rahastosta/rahastoon	-24 183,26	-1 021,83
<b>TILIKAUDEN TULOS</b>	<b>37 849,49</b>	<b>9 326,05</b>
<b>Tilikauden ylijäämä (alijäämä)</b>	<b>37 849,49</b>	<b>9 326,05</b>

## 2 Rahoituslaskelma

Ulkoiset tuotot ja kulut bruttomääräisinä sentin tarkkuudella.

### Rahoituslaskelma

	1.1.2025-31.12.2025	1.1.2024-31.12.2024
<b>Tulorahoitus</b>	<b>69 815,70</b>	<b>33 335,94</b>
Vuosikate	69 815,70	33 335,94
<b>Investoinnit</b>	<b>0,00</b>	<b>-55 848,00</b>
Investointimenot	-61 176,70	-55 848,00
Rahoitusosuudet investointimenoihin	61 176,70	
<b>Varsinaisen toiminnan ja investointien nettorahavirta</b>	<b>69 815,70</b>	<b>-22 512,06</b>
<b>Muut maksuvalmiuden muutokset</b>	<b>39 441,76</b>	<b>-36 035,14</b>
Toimeksiantojen varojen ja pääomien muutokset	42 749,24	-39 414,56
Lyhytaikaisten saamisten muutos	-8 428,03	3 420,23
Korottomien pitkä- ja lyhytaikaisten velkojen muutos	5 120,55	-40,81
<b>Rahoitustoiminnan nettorahavirta</b>	<b>39 441,76</b>	<b>-36 035,14</b>
<b>Rahavarojen muutos</b>	<b>109 257,46</b>	<b>-58 547,20</b>
<b>Rahavarojen muutos (tase)</b>	<b>109 257,46</b>	<b>-58 547,20</b>
	<b>1.1.2025-31.12.2025</b>	<b>1.1.2024-31.12.2024</b>
Rahavarojen muutos	109 257,46	-58 547,20
Rahavarat kauden lopussa	394 439,77	285 182,31
Rahavarat kauden alussa	285 182,31	343 729,51

## 3 Tase

### Tase

Hirvensalmen seurakunta	1.1.2025-31.12.2025	1.1.2024-31.12.2024
<b>VASTAAVAA</b>	<b>2 896 642,73</b>	<b>2 780 251,93</b>
PYSYVÄT VASTAAVAT	1 607 564,57	1 639 530,78
Aineelliset hyödykkeet	1 431 753,39	1 463 719,60
Maa- ja vesialueet	894 238,60	894 238,60
Hautaustoimen aineelliset hyödykkeet	44 551,39	49 138,80
Rakennukset	477 603,73	496 162,27
Kiinteät rakenteet ja laitteet	15 342,85	17 379,11
Koneet ja kalusto	0,00	6 784,00
Muut aineelliset hyödykkeet	16,82	16,82
Sijoitukset	175 811,18	175 811,18
Osakkeet ja osuudet	144 641,62	144 641,62
Saamiset	31 169,56	31 169,56
TOIMEKSIANTOJEN VARAT	874 095,80	843 424,28
Lahjoitusrahastojen erityiskatteet	745 197,08	740 359,57
Muut toimeksiantojen varat	128 898,72	103 064,71
VAIHTUVAT VASTAAVAT	414 982,36	297 296,87
Saamiset	20 542,59	12 114,56
Lyhytaikaiset saamiset	20 542,59	12 114,56
Myyntisaamiset	5 671,00	2 726,00
Muut saamiset	753,11	0,00
Siirtosaamiset	14 118,48	9 388,56
Rahoitusarvopaperit	270 818,15	198 933,96
Osakkeet ja osuudet	161 305,85	108 038,96
Muut arvopaperit	109 512,30	90 895,00
Rahat ja pankkisaamiset	123 621,62	86 248,35
<b>VASTATTAVAA</b>	<b>2 896 642,73</b>	<b>2 780 251,93</b>
OMA PÄÄOMA	1 775 637,81	1 737 788,32
Peruspääoma	1 141 262,57	1 141 262,57
Edellisten tilikausien ylijäämä/alijäämä	596 525,75	587 199,70
Tilikauden ylijäämä/alijäämä	37 849,49	9 326,05
TOIMEKSIANTOJEN PÄÄOMAT	1 024 272,22	950 851,46
Lahjoitusrahastojen pääomat	891 177,81	841 859,83
Muut toimeksiantojen pääomat	133 094,41	108 991,63
VIERAS PÄÄOMA	96 732,70	91 612,15
Pitkäaikainen vieras pääoma	0,00	1 160,00
Saadut ennakot	0,00	1 160,00
Lyhytaikainen vieras pääoma	96 732,70	90 452,15

Ostovelat	11 025,84	20 269,07
Muut velat	15 773,84	9 930,75
Siirtovelat	69 933,02	60 252,33

## IV Tilinpäätöksen liitetiedot

### 1 Tilinpäätöksen laatimista koskevat liitetiedot

#### **Jaksotusperiaatteet**

Tulot ja menot on merkitty tuloslaskelmaan suoriteperusteen mukaisesti.

Verotulot on kirjattu maksuperusteisesti niiden tilitysajankohdan mukaisesti ao. tilikaudelle.

#### **Arvostusperiaatteet/Pysyvien vastaavien arvostus**

Aineettomat ja aineelliset hyödykkeet: Hyödykkeet on merkitty taseeseen hankintamenoon vähennettynä suunnitelman mukaisilla poistoilla ja investointimenoihin saaduilla rahoitusosuuksilla.

Sijoitukset: Sijoitukset on merkitty taseessa hankintamenoon tai sitä alempaan arvoon. Arvostuksen perusteena on ollut hyödykkeen todennäköisesti tulevaisuudessa kerryttämä tulo tai sen arvo palvelutuotannossa. Pysyvien vastaavien sijoitusluonteiset erät on merkitty taseeseen hankintamenoon tai sitä alempaan todennäköiseen luovutushintaan.

Rahoitusomaisuus: Saamiset on merkitty taseeseen nimellisarvoon tai sitä alempaan todennäköiseen arvoon. Rahoitusomaisuusarvopaperit on merkitty taseeseen hankintamenoon tai sitä alempaan todennäköiseen luovutus- tai markkinahintaan.

## 2 Tuloslaskelman liitetiedot

Suunnitelman mukaiset poistot on laskettu kirkkovaltuustossa hyväksytyyn poistosuunnitelman mukaisesti.

Rakennukset	menojäännöspoisto 4 %
Irtaimisto	menojäännöspoisto 10 %
Ajoleikkurit	menojäännöspoisto 25 %
Kirkon äänentoistolaitteet	menojäännöspoisto 10 %
Leikkikenttäkalusteet	menojäännöspoisto 10 %
Vainajien säilytystila	poisto aika 15 v (KV 9.12.2021)
Niemen pappilan katto	poisto aika 40 v (KV 14.12.2023)
Niemen pappilan LVIS-peruskorjaus	poisto aika 15 v

Maa- ja vesialueista ei tehdä poistoja. Sakraaliesineistä ei tehdä poistoja.

Irtaimistosta tehtiin kirkkovaltuuston päätöksellä 35 § ylimääräinen 6619,94 euron jäännösarvojen poisto.

## 3 Taseen vastaavia koskevat liitetiedot

	Arvo ed. vuoden lopussa	Vähennykset	Suunnitelman mukaiset poistot	Arvo vuoden lopussa
Maa- ja vesialueet	894 238,60			894 238,60
Hautaustoimen aineelliset hyödykkeet	49 138,80	-564,49	-4 022,92	44 551,39
Rakennukset	496 162,27		-18 558,54	477 603,73
Kiinteät rakenteet ja laitteet	17 379,11		-2 036,26	15 342,85
Koneet ja kalusto	6 784,00	-6 055,44	-728,56	0,00
Muut aineelliset hyödykkeet	16,82			16,82
Ennakkomaksut ja keskeneräiset hankinnat	0,00			0,00
Aineelliset hyödykkeet Yht.	1 463 719,60	-6 619,93	-25 346,28	1 431 753,39
Sijoitukset	144 641,62			144 641,62
Yhteensä	1 608 361,22	-6 619,93	-25 346,28	1 576 395,01

Rahoitusomaisuusarvopaperit	
Tapiola lyhytkorkorahasto	
Kirjanpitoarvo 31.12.2025	54 930,86
Markkina-arvo 31.12.2025	<u>69 716,16</u>
Erotus	14 785,30

Testamenttirahastojen muut osuudet	
OP Eurooppa A	
Kirjanpitoarvo 31.12.2025	5 000,00
Markkina-arvo 31.12.2025	<u>8 138,50</u>
Erotus	3 138,50

OP-Maltillinen A	
Kirjanpitoarvo 31.12.2025	5 000,00
Markkina-arvo 31.12.2025	<u>6 824,40</u>
Erotus	1 824,40

UB suomi Kiinteistöt A	
Kirjanpitoarvo 31.12.2025	38 751,32
Markkina-arvo 31.12.2025	<u>37 324,05</u>
Erotus	-1427,27

Siirtosaamisiin kirjatut vuokrasaatavat yhteensä 9600 euroa ja virkistyspäivän ruokamaksuja 1470 euroa ja Yhteisvastuukeräyksen seurakunnalle tilitettävät osuudet yhteensä 2089,30 euroa.

## 4 Taseen vastattavia koskevat liitetiedot

### Oma pääoma

	1.1.2025-31.12.2025	1.1.2024-31.12.2024	Muutos
OMA PÄÄOMA	1 775 637,81	1 737 788,32	37 849,49
Peruspääoma	1 141 262,57	1 141 262,57	0,00
Edellisten tilikausien ylijäämä/alijäämä	596 525,75	587 199,70	9 326,05
Tilikauden ylijäämä/alijäämä	37 849,49	9 326,05	28 523,44

Siirtovelkoihin sisältyy verojaksotus 5256 euroa ja velka Hirvensalmen taimistolle 3621,94 euroa.

## 5 Vakuuksia ja vastuusitoumuksia koskevat liitetiedot

### **Eläkevastuuvajaus**

Seurakunnan laskennallinen osuus kirkon yhteisestä kattamattomasta eläkevastuusta on 1,9 miljoonaa euroa. Koko kirkon kattamaton eläkevastuu on 358 miljardia euroa.

### **Muut vakuudet ja vastuusitoumukset**

#### **Seurakuntien väliset yhteistyösopimukset**

Seurakunnalla on kolme voimassa olevaa nimikkolähetys sopimusta ja sopimusten yhteissumma on 5342 euroa.

## 6 Taseyksikköinä hoidettujen rahastojen tilinpäätökset

### **HAUTAINHOITORAHASTO**

#### **TOIMINTAKERTOMUS**

##### **Yleiskatsaus**

Kirkkolaki määrää, että haudat on pidettävä hautausmaan arvoa vastaavasti hoidettuina ja että haudan hoidosta vastaa hautaoikeuden haltija, joka voi kuitenkin hautausmaan ylläpitäjän kanssa sopia haudan määräaikaisesta hoidosta ja maksaa palveluksesta kirkkoneuvoston hyväksymän taksan mukaisen korvauksen. Tähän tarpeeseen hautainhoitorahasto on perustettu.

Kirkkolaki 3 luku 33 §.

Kesäkaudelle 2025 kukat hoitohaudoille toimitti Reetantarha Pertunmaalta. Pääkukkalajina oli kesäbegonia kolmessa eri värissä ja reunakukkina hopealehti. Palaute haudan hoidosta on ollut positiivista.

Raija Airola, talouspäällikkö

## Hallinto

Hautainhoitorahaston hallinto hoidetaan kuten seurakuntatalouden hallinto.

## Henkilöstö

Hautausmaalle on palkattu kolme kausityöntekijää neljäksi kuukaudeksi, joiden työajasta 60 % menee hoitohautojen hoitoon. Lisäksi palkattiin yksi kesätyöntekijä kuukaudeksi.

## Henkilöstökulut

	1.1.2025-31.12.2025	1.1.2024-31.12.2024	1.1.2023-31.12.2023
<b>Palkat ja palkkiot</b>	<b>-24 651,60</b>	<b>-19 451,68</b>	<b>-20 323,40</b>
<b>Eläkekulut</b>	<b>-5 224,22</b>	<b>-3 939,47</b>	<b>-4 074,82</b>
<b>Muut henkilösivukulut</b>	<b>-801,60</b>	<b>-425,89</b>	<b>-661,05</b>
<b>YHTEENSÄ</b>	<b>-30 677,42</b>	<b>-23 817,04</b>	<b>-25 059,27</b>

## Kirkkoneuvoston esitys tilikauden tuloksen käsittelyksi ja talouden tasapainottamista koskeviksi toimenpiteiksi

Hautainhoitorahaston tuloslaskelman mukaan tilikauden tulos on 24 183,26 euroa ylijäämäinen.

Tilikauden 2025 ylijäämä kirjataan taseen tilikauden yli- ja alijäämän tilille.

## TALOUSARVION TOTEUTUMINEN

Toimintakaudella SEB-rahasto irtisanottiin rahoitusyhtiön taholta ja pitkäaikaisen rahaston tuotot kotiutuivat olleen 27 912,77 euroa. Hautojen hoitoon palkattiin tänä vuonna neljäs työntekijä auttamaan istutus- ja muissa hoitotöissä kiireisimpään aikaan.

## Toiminnalliset tavoitteet ja niiden toteutuminen:

Hoitohautoja on yhteensä 453 kpl. Luku sisältää vuosisopimukset, viiden vuoden sopimushaudat sekä erityissopimuksilla hoidettavat haudat. Erityissopimuksia on tehty testamenttilahjoittajien hautojen hoidosta ja muusta erityisestä syystä tehdystä pitempiaikaisista sopimuksista.

## Käyttötalousosa

	TA kuluva	Toteuma	Yli-Ali	T-%
<b>Toimintatuotot (ulkoiset)</b>	<b>37 500,00</b>	<b>37 160,00</b>	<b>340,00</b>	<b>99,1</b>
<b>Toimintakulut (ulkoiset)</b>	<b>-37 500,00</b>	<b>-40 889,51</b>	<b>3 389,51</b>	<b>109,0</b>
<b>Toimintakate 1</b>	<b>0,00</b>	<b>-3 729,51</b>	<b>3 729,51</b>	<b>0,0</b>
<b>Toimintakate 2</b>	<b>0,00</b>	<b>-3 729,51</b>	<b>3 729,51</b>	<b>0,0</b>
<b>Työalakat (ulkoiset ja sisäiset)</b>	<b>0,00</b>	<b>-3 729,51</b>	<b>3 729,51</b>	<b>0,0</b>

## Tilinpäätöslaskelmat

### Hautainhoitorahaston tuloslaskelma

	1.1.2025-31.12.2025	1.1.2024-31.12.2024
<b>Toimintatuotot</b>	<b>37 160,00</b>	<b>35 195,00</b>
Maksutuotot	37 160,00	35 195,00
<b>Toimintakulut</b>	<b>-40 889,51</b>	<b>-34 707,07</b>
Henkilöstökulut	-30 677,42	-23 817,04
Palkat ja palkkiot	-24 651,60	-19 451,68
Henkilösivukulut	-6 025,82	-4 365,36
Palvelujen ostot	-5 381,27	-5 345,36
Aineet ja tarvikkeet	-4 830,82	-5 544,67
Ostot tilikauden aikana	-4 830,82	-5 544,67
<b>TOIMINTAKATE</b>	<b>-3 729,51</b>	<b>487,93</b>
<b>Rahoitustuotot ja -kulut</b>	<b>27 912,77</b>	<b>533,90</b>
Korkotuotot	0,00	533,90
Muut rahoitustuotot	27 912,77	0,00
<b>VUOSIKATE</b>	<b>24 183,26</b>	<b>1 021,83</b>
<b>TILIKAUDEN TULOS</b>	<b>24 183,26</b>	<b>1 021,83</b>
<b>Tilikauden ylijäämä (alijäämä)</b>	<b>24 183,26</b>	<b>1 021,83</b>

## Hautainhoitorahaston rahoituslaskelma

	1.1.2025-31.12.2025	1.1.2024-31.12.2024
<b>Tulorahoitus</b>	<b>24 183,26</b>	<b>1 021,83</b>
Vuosikate	24 183,26	1 021,83
<b>Varsinaisen toiminnan ja investointien nettorahavirta</b>	<b>24 183,26</b>	<b>1 021,83</b>
<b>Muut maksuvalmiuden muutokset</b>	<b>1 185,18</b>	<b>5 658,04</b>
Lyhytaikaisten saamisten muutos	0,00	38,00
Korottomien pitkä- ja lyhytaikaisten velkojen muutos	1 185,18	5 620,04
<b>Rahoitustoiminnan nettorahavirta</b>	<b>1 185,18</b>	<b>5 658,04</b>
<b>Rahavarojen muutos</b>	<b>25 368,44</b>	<b>6 679,87</b>
<b>Rahavarojen muutos (tase)</b>	<b>25 368,44</b>	<b>6 679,87</b>
	1.1.2025-31.12.2025	1.1.2024-31.12.2024
Rahavarojen muutos	25 368,44	6 679,87
Rahavarat kauden lopussa	127 439,29	102 070,85
Rahavarat kauden alussa	102 070,85	95 390,98

## Hautainhoitorahaston tase

	1.1.2025-31.12.2025	1.1.2024-31.12.2024
<b>VASTAAVAA</b>	<b>127 439,29</b>	<b>102 070,85</b>
VAIHTUVAT VASTAAVAT	127 439,29	102 070,85
Rahoitusarvopaperit	45 000,00	16 818,79
Osakkeet ja osuudet	45 000,00	16 818,79
Rahat ja pankkisaamiset	82 439,29	85 252,06
<b>VASTATTAVAA</b>	<b>127 439,29</b>	<b>102 070,85</b>
OMA PÄÄOMA	34 118,82	9 935,56
Ainaishoitosopimusten pääomat	3 934,25	3 934,25
Edellisten tilikausien ylijäämä/alijäämä	6 001,31	4 979,48
Tilikauden ylijäämä/alijäämä	24 183,26	1 021,83
VIERAS PÄÄOMA	93 320,47	92 135,29
Pitkäaikainen vieras pääoma	32 572,09	70 872,09
Saadut ennakot	32 572,09	70 872,09
Lyhytaikainen vieras pääoma	60 748,38	21 263,20
Saadut ennakot	53 590,00	17 475,00
Muut velat	753,11	0,00
Siirtovelat	6 405,27	3 788,20

**Hautainhoitorahaston liitetiedot****Taseen vastaavaa koskevat liitetiedot****Rahoitusomaisuusarvopaperit**

UB Smart A kirjanpitoarvo	45 000,00
Markkina-arvo 31.12.2025	<u>47 050,92</u>
Erotus	2 060,92

**Taseen vastattavia koskevat liitetiedot**

	31.12.2025	31.12.2024
Peruspääoma	3934,25	3934,25
Edellisten tilikausien ylijäämä	6001,31	4979,48
Tilikauden yli/alijäämä	<u>24183,26</u>	<u>1021,83</u>
	34118,82	9935,56

**Hautainhoitovastuu ja siihen liittyvä yli- tai alikatteisuus**

Kesähoitosopimukset	181 kpl	
Useamman vuoden sopimukset	272 kpl	
Yhteensä	453 kpl	
Hoitokulut yhteensä	40889,00 €	
Hoitokulut sopimusta kohden	90,26 €	
Jäljellä olevat hoitosopimukset	$992 * 90,26 =$	89 567,68
Käytettävissä olevat varat	127 439,29 €	
Erotus	37 871,61 €	

# V Allekirjoitukset ja tilinpäätösmerkintä

Hirvensalmella 31.3.2026

Hirvensalmen seurakunnan kirkkoneuvosto

---

Asko Nuorkivi

kirkkoherra, kirkkoneuvoston pj.

---

Raija Airola

talouspäällikkö

## Tilinpäätösmerkintä

Suoritetusta tilintarkastuksesta on tänään annettu kertomus.

Hirvensalmella \_\_\_\_\_/\_\_\_\_\_ 2026

Mikkelin Tilintarkastus Oy

---

Mika Mikkonen JHTT, HTM

# VI Luettelot ja selvitykset

Luettelo kirjanpitokirjoista 2025

Kohdat 1–10 Kipan järjestelmässä, aineisto säilytetään sähköisessä muodossa

1. Päiväkirja
2. Pääkirja
3. Ostoreskontra
4. Myyntireskontra
5. Kassakirjanpito
6. Palkkakirjanpito
7. Käyttöomaisuuskirjanpito
8. Tuloslaskelma
9. Tase
10. Rahoituslaskelma

## Luettelo tositelajeista

### Kassa- ja muistiotositteet

Tositelaji	Nimi	Numerosarja
RV	Laskun siirto	00
AB	Kirjanpitotosite	01
AM	KOM myynnit	01
AZ	Purku KOM:iin	01
P1	Palkat verokäsittely	01
PV	Palkkavaraus	01
SA	Pääkirjatilitosite	01
SE	Sisäiset erät	01
SK	Srk:n muistiotosite	01
SZ	Peruutus muistio	01
T1	Maksul. tiliote,vero	01

ZM	M2 Kirjanpitoliihtym	01
AF	Poistokirjaukset	03
DZ	Asiakkaat - maksu	14
KZ	Toimittajat - maksu	15
KG	Toimittajat - hyvät.	19
KR	Toimittajat - lasku	19

<b>Numerosarja</b>	<b>Ensimmäinen nro</b>	<b>Viimeinen nro</b>	<b>Numerosarjan tila</b>	<b>Aukon alku</b>	<b>Aukon loppu</b>
00	90000000	90000069	0		
01	1000000	1001003	0		
14	14000000	14000070	0		
15	15000000	15000644	0		
19	19000000	19000687	0		
03	3000000	3000011	0		

## **Selvitys kirjanpitokirjojen ja tositteiden säilytystavoista**

Tilinpäätös säilytetään pysyvästi sähköisessä muodossa.

Palkkatietoja sisältävät asiakirjat säilytetään 50 vuotta.

Kirjanpidot, tililuettelo sekä luettelo kirjanpidoista ja aineistoista säilytetään vähintään 10 vuotta tilikauden päättymisestä (KPL 2:10.1 §), mikäli EU-säädökset eivät vaadi pidempää säilytysaikaa. Kiinteistöinvestointeihin liittyvät laskut, tositteet ja muut selvitykset säilytetään 13 vuotta sen kalenterivuoden päättymisestä, jolloin kiinteistöinvestointi on valmistunut. Kirjanpito- ja tilinpäätösaineisto säilytetään koneellisella tietovälineellä. Kirjanpitoaineisto on tallennettava kahdelle eri tietovälineelle. Kirkon palvelukeskuksen järjestelmissä oleva aineisto on säilytettynä järjestelmässä ja erillisinä varmuuskopioina.